

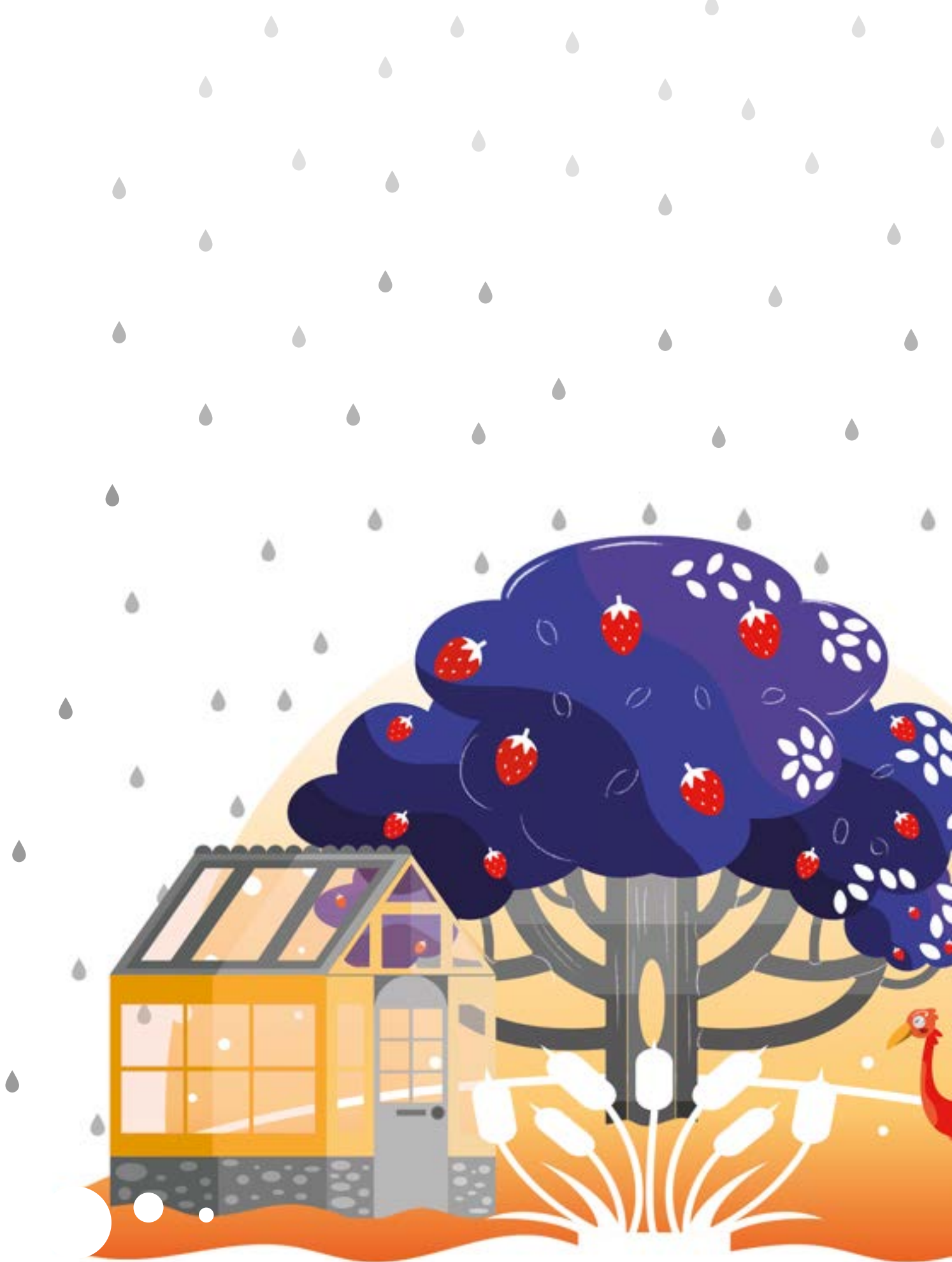
# L'ENGAGÉ

— Votre journal —  
du SIT en Mauricie

**Au coeur de la tempête,  
la résilience d'une équipe**



**Rapport annuel  
2020 – 2021**





# Contenu

Mot de la présidente	04
Introduction	06
Éditorial	07

## SECTION 1

### Notre organisation

Portrait	09
Conseil d'administration	11

## SECTION 2

### Nos activités

SIT Trois-Rivières	14
Mot de Marianne	17
Projet Passerelle	18
SIT Shawinigan	22
SIT Louiseville	24
SIT St-Tite	26
Rénovations	28

## SECTION 3

### Notre communauté

Santé - Sécurité - Environnement	30
Courrier des travailleurs	32
Hommage à nos travailleurs	38
Le SIT en images	41

## SECTION 4

### Notre bilan

Statistiques	44
Revenus	56
Projet <i>Prendre soin de nos héros</i>	59
Courrier des partenaires	68
Contribution de la communauté	70
Remerciements bailleurs de fonds	72
Programmes gouvernementaux	73
Engagement de l'organisme	74
Bilan de la direction	78
Plan d'action	82

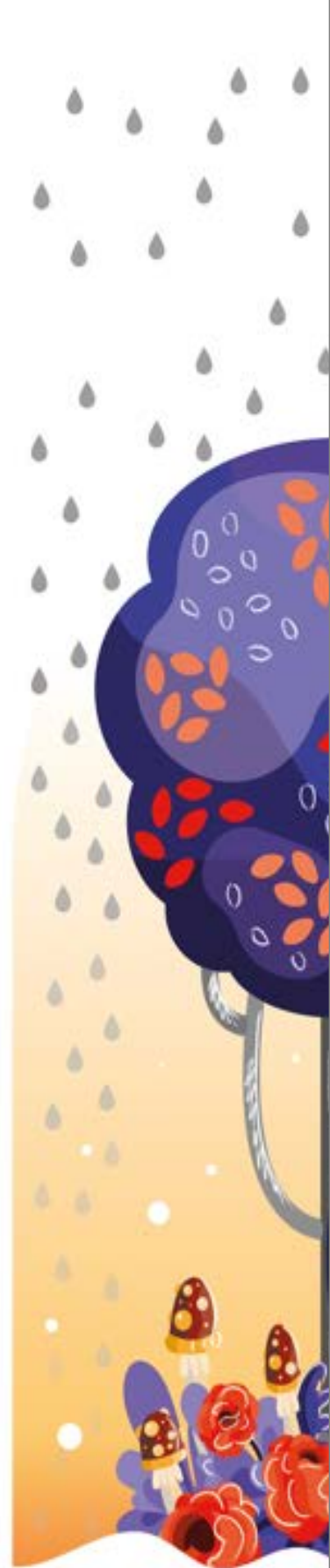
## Mot de la présidente

Quelle année !

Cette année fut marquée par la pandémie mondiale de Covid. En mars 2020, nous étions obligés de procéder à la fermeture presque totale des services, suite à l'annonce gouvernementale et le confinement mis en place. J'avoue que j'ai eu des inquiétudes pour l'organisation, mais principalement pour notre clientèle. Les services du SIT sont importants pour elle, mais aussi pour nous, car nous sommes une famille « tissée serrée ».

Toutefois, quelques personnes sont restées en poste, comme d'irréductibles Gaulois, pour tenir le fort. L'objectif principal était de répondre aux besoins de soutien et d'information pour notre clientèle, pour nos entreprises partenaires et pour nos travailleurs. Une majorité de ces personnes vivaient de l'inquiétude, de l'anxiété, de l'incompréhension et de l'isolement complet et nous voulions être là pour elles.

Ce fut pour toute l'équipe, un chamboulement inattendu qui a obligé tous et chacun à s'adapter dans un temps record à cette nouvelle réalité. Mais nous avons fait preuve de détermination et de résilience. C'est dans ces moments que l'on constate la force d'une équipe et sa capacité d'adaptation. C'est grâce au travail de chacun que le SIT a pu, au fil des mois, rouvrir progressivement tous les points de service et reprendre le cours « normal » des activités en ayant la « chance » de n'avoir aucun cas de Covid au sein des 4 points de service. Nous en sommes très fiers.







Au nom du Conseil, je tiens à remercier la direction et tout le personnel, notamment les intervenants et les coordonnateurs pour leur dévouement. Tous étaient heureux d'accueillir à nouveau la clientèle en juin 2020. Chacun s'est donné corps et âme afin de s'assurer que tous pourraient revenir dans un milieu sain et sécuritaire.

Un grand merci également à la direction qui a travaillé très fort pour s'assurer d'obtenir tout le soutien financier disponible pour aider l'organisation à passer au travers cette crise économique, sans oublier toute l'énergie déployée pour mettre en place l'ensemble des dispositions nécessaires pour respecter les règles sanitaires gouvernementales.

**« C'est dans la tempête  
que se révèle  
la résilience d'un arbre »**

Je ne peux passer sous silence le travail de mes collègues au Conseil d'administration. Merci de votre implication sans réserve au succès du SIT Mauricie.

Dans cette tempête pandémique, le SIT a certes été ébranlé, secoué, mais son équipe a su faire preuve d'une grande résilience, digne de mention et d'admiration!

**Guylaine Perron,  
Présidente du Conseil d'administration,  
SIT Mauricie**

# Introduction

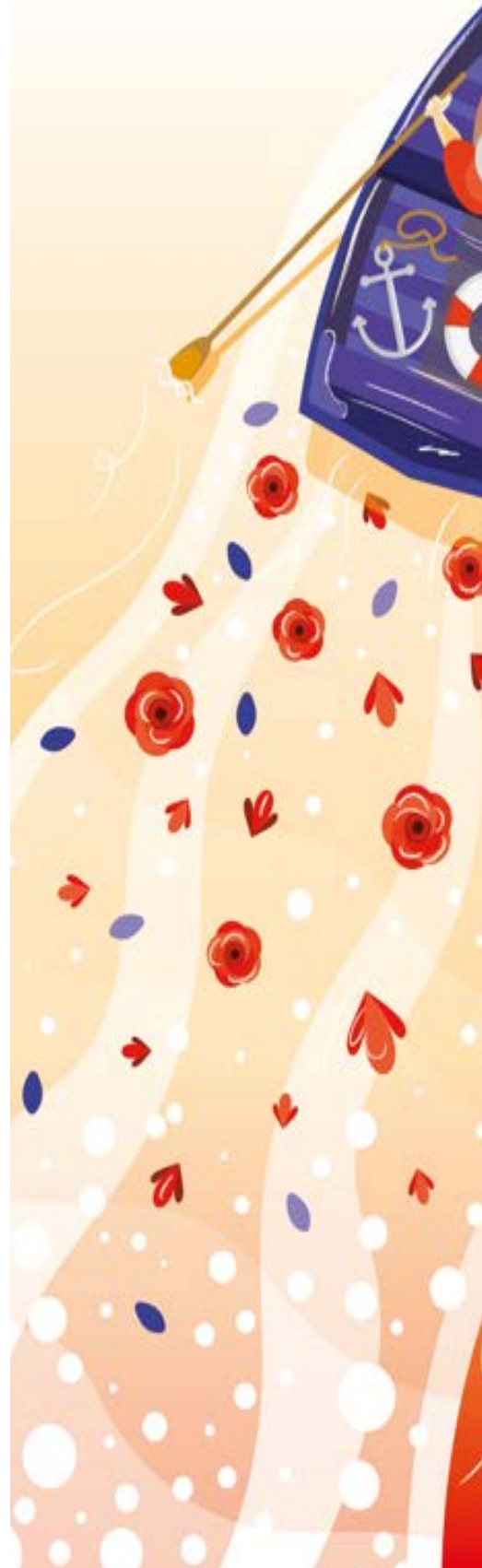
## Lueur à l'horizon

Je crois que nous pouvons affirmer haut et fort que l'année 2020 - 2021 est venue avec son lot de péripéties et ce, en grande partie par l'arrivée soudaine du *virus dont on ne doit pas prononcer le nom*.

En effet, cette année aura eu un impact sur chacun d'entre nous, celle-ci engendrant de multiples bouleversements et besoins d'adaptation. Cependant, avec l'été qui approche, un état de renouveau est palpable, une sensation semblable à l'apparition d'une douce lueur à l'horizon. Malgré les conséquences certaines qu'aura eu la pandémie au sein de notre organisme, nous vous proposons de parcourir ce rapport annuel d'un oeil optimiste. Vous pourrez constater que même si notre mémoire a la fâcheuse tendance à ne se souvenir que des événements négatifs, plusieurs éléments positifs ont également marqué la dernière année. Ainsi, au fil des prochaines pages, nous vous invitons à redécouvrir les bons coups et événements significatifs ayant ponctué le quotidien de tous les SIT.

**Bonne lecture !**

**Amélie Young**





# Éditorial

## D'une vague scélérate... au ru<sup>1</sup> !

Une dernière année brinquebalante où les amarres ont cédé nous bousculant vers le large sans plus d'horizon que celui dessiné par l'instinct d'un navigateur rompu aux bourrasques déferlantes et sauvages. Nous étions là, perdus dans le quotidien agité et sans cesse changeant, sans expérience ni référence pour nous guider sur ces eaux inconnues et acrimonieuses. Des mois dans cet océan de misère où les vicissitudes nous rappelaient l'inconstance des jours. Nous avons navigué, le gouvernail droit devant sans nous soucier de la perspective toujours voilée comme ces matins blafards qui masquent l'étendue et nourrissent toutes nos appréhensions.

Puis vinrent les jours d'éclaircies où les embruns se calment. Nos œillades font désormais place au regard franc et déterminé. Notre voie se pare d'horizons nouveaux et salvateurs. Nous naviguons vers un port connu, mais redéfini. Voilà que du haut mât nous annonce une voix tonitruante : terre en vue! Nous y sommes, avec tout l'équipage, heureux, mais encore un peu désorienté d'avoir dû traverser cette étendue sans nom qui nous laisse sans adage. Tous sont à quai, les embrassades et accolades devront attendre, mais l'émotion est vive et heureuse. Le partage est généreux, les propos sont loquaces et l'assemblée, riche d'expériences, ressemble désormais davantage à une fratrie qu'à un groupe hétéroclite.

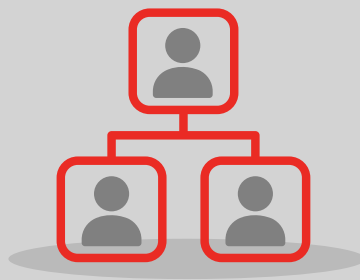
Pour tous ceux qui ont su naviguer, je vous salue et vous étreins. À nos riches et disciplinés membres du personnel, je vous fais Officier. À notre distinguée chef des manœuvres, Madame Provost, je vous fais Amiral. Et, bien sûr, à nos estimés travailleurs, je vous offre tout l'amour du monde en commençant par le mien pour qu'à jamais nos cœurs s'unissent à votre profit. Finalement, à mes amis du Conseil de navigation, je vous offre mes sincères salutations et fasse que le temps nous réunisse bientôt dans les eaux calmes et ruisselantes des rus.

D'un matelot fier de vous tous !!!

**Alain Levasseur,  
Fondateur et président émérite,  
Secrétaire-trésorier  
SIT Mauricie**

---

<sup>1</sup> Petit ruisseau.



## **Notre organisation**

**Portrait**

**Conseil d'administration**



# Portrait

## D'hier à aujourd'hui

Le tout premier Service d'Intégration au Travail (SIT) a vu officiellement le jour en 1997 à Trois-Rivières, suite à une précieuse collaboration entre le Centre hospitalier du Centre de la Mauricie (site Ste-Thérèse), le Centre hospitalier régional de Trois-Rivières et le Centre Le Havre. Cette concertation avait pour but d'offrir une réponse adaptée et durable aux difficultés d'intégration vécues par les personnes ayant des problèmes de santé mentale, notamment celles en situation d'itinérance. Par la suite, les responsables du SIT de Trois-Rivières et du Centre de travail Serge Barolet de Shawinigan décidèrent de se regrouper afin de mieux répondre aux besoins de ces personnes dans les différentes localités de la Mauricie. Ils fondèrent alors la Corporation régionale : c'est en octobre 2000 que la Corporation « Service d'Intégration au Travail-Mauricie » voit officiellement le jour. Le Centre Serge Barolet se dissocia du Centre hospitalier et devint le SIT de Shawinigan. Se greffe aux deux premiers, le SIT de Louiseville en 1998 et celui de St-Stanislas en 2001. En septembre 2013, le SIT de St-Tite, ouvre ses portes et les activités de St-Stanislas y sont transférées. Cette union faisant leur force, les quatre lieux de travail permettent notamment de :

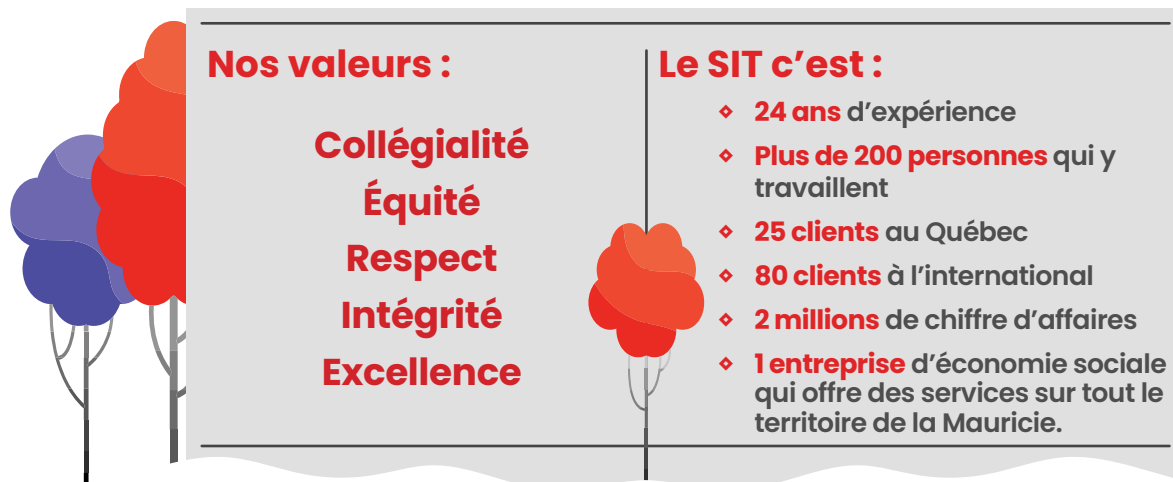
- ◇ Couvrir un plus vaste territoire en Mauricie;
- ◇ Échanger des ressources humaines, financières et matérielles;
- ◇ Partager des expertises et des connaissances;
- ◇ Assurer la complémentarité des services.

### Notre mission

Favoriser l'intégration sociale et professionnelle et le rétablissement des personnes ayant des problèmes de santé mentale sur le territoire de la Mauricie.

### Notre vision

- ◇ Être un organisme de référence pour les personnes présentant une problématique de santé mentale qui souhaitent entreprendre une démarche d'intégration sociale et professionnelle.
- ◇ Être reconnu comme un service essentiel pour le rétablissement des personnes ayant des problèmes de santé mentale.
- ◇ Développer des services novateurs en réadaptation psychosociale.
- ◇ Multiplier et diversifier les contrats, les solutions innovantes et les partenariats avec les entreprises et organismes de la Mauricie.
- ◇ Se positionner comme la référence en matière de sous-traitance auprès des entreprises de la Mauricie.



### Encore plus

Afin de bien réaliser la mission du SIT, les intervenants offrent aux travailleurs un ensemble de services essentiels à leur maintien dans le milieu :

- ◇ Accueil et évaluation des capacités et des habiletés de travail;
- ◇ Écoute et soutien;
- ◇ Rencontre individuelle et de groupe;
- ◇ Renforcement et encadrement;
- ◇ Développement des habiletés de travail (assiduité, ponctualité, propreté, relations interpersonnelles, etc.);
- ◇ Formation aux tâches spécifiques (assemblage, usinage, comptage, récupération de métaux, vitrail, comptabilité, etc.);
- ◇ Amélioration des capacités de travail;
- ◇ Adaptation de poste de travail (gabarit);
- ◇ Supervision de la production;
- ◇ Programme d'aide au rétablissement.

Les intervenants offrent également des services connexes afin d'aider la personne dans différentes sphères de sa vie. Cette approche permet une meilleure intégration et favorise le maintien des acquis:

- ◇ Suivi budgétaire;
- ◇ Soutien à la famille;
- ◇ Suivi en milieu de travail externe;
- ◇ Références : organismes communautaires, réseau de la santé, réseau de l'emploi, SEMO, réseau de l'éducation (éducation aux adultes, etc.);
- ◇ Accompagnement au besoin (solidarité sociale, assurance-emploi, rendez-vous médicaux, hôpital, etc.);
- ◇ Participation au plan d'intervention avec d'autres ressources (ex.: SI, SIV).

# Conseil d'administration 2020-2021

## Fonction démocratique

Le SIT Mauricie est géré par un seul conseil d'administration formé de neuf membres. Deux postes sont réservés aux représentants des usagers et un poste au représentant des employés. Nous remercions les membres du CA pour leur implication et leur soutien tout au long de l'année.

**Le conseil d'administration fut constitué des membres suivant :**

**Guylaine Perron**

**Présidente**

Fonds Mauricie  
Secteur économie sociale

**Josée Douville**

**Vice Présidente**

Retraitée BNC & entrepreneure  
Secteur privé

**Alain Levasseur**

**Secrétaire-trésorier**

Recycle-3R-Mauricie  
Secteur économie sociale

**Gilles Lafrenière**

**Administrateur**

CDEC de Trois-Rivières  
Secteur économie sociale

**Yves Guillemette**

**Administrateur**

Retraité  
Secteur santé & services sociaux

**Dany Lacroix**

**Administrateur**

Centre Le Havre  
Secteur communautaire

**Annie Dupont**

**Représentante  
des employés**

SIT Mauricie

**Diane Boisvert-Bédard**

**Représentante  
clientèle**

SIT Mauricie

**Pascal Jutras**

**Représentante  
clientèle**

SIT Mauricie

**Conseil d'administration :**

**5 rencontres du CA**

**3 rencontres du CE**

**Assemblée générale :**

**17 décembre 2020**

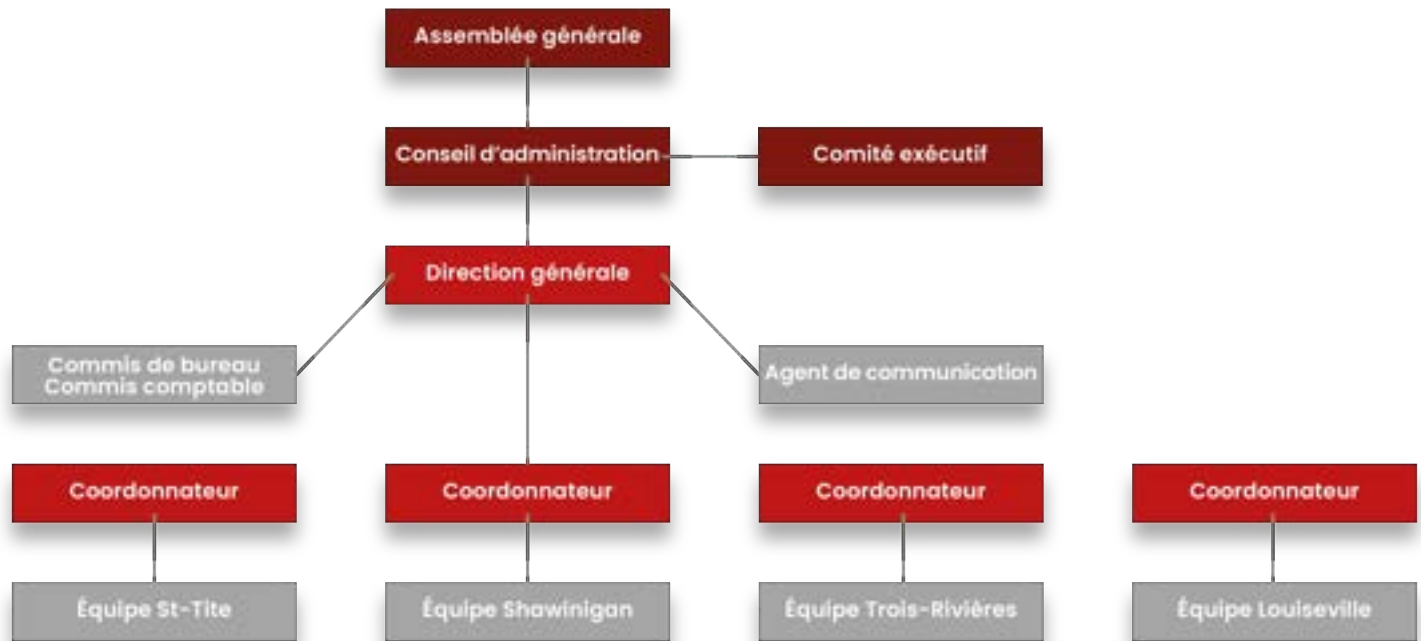
**37 personnes présentes**

**Membres de l'organisme :**

**40 personnes**

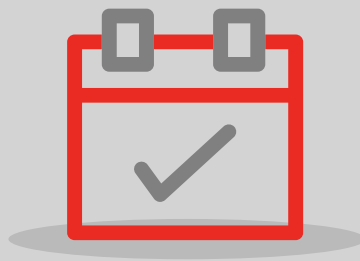
**Les services  
du SIT Mauricie  
sont offerts du  
lundi au vendredi,  
de 8h00 à 16h00.**

**L'organigramme ci-dessous  
présente le fonctionnement administratif du SIT**



**Les activités et outils d'information et de consultation de l'organisme**

- ◇ Réunions d'équipe mensuelles avec les employés (intervenants, coordonnateurs, personnel administratif) lors desquelles il y a des points d'information et de consultation. Pendant le confinement, des rencontres ont eu lieu à chaque semaine afin de s'assurer de transmettre régulièrement les informations au personnel et suivre l'évolution de la situation.
- ◇ Rencontres avec le comité exécutif du CA afin de soutenir les orientations et les actions de la direction.
- ◇ Page Facebook - groupe fermé pour les employés du SIT où des informations sont transmises et des consultations sont effectuées.
- ◇ Page Facebook du SIT Mauricie qui s'adresse au grand public.
- ◇ Rencontres des comités de travailleurs dans chacun des SIT, supervisées par les intervenants de chaque point de service.
- ◇ Témoignages dans le cadre de la campagne de financement de Centraide.
- ◇ Activités de sensibilisation faites dans le cadre des activités de La Locomotive.
- ◇ Participation aux activités de la Chambre de commerce et d'industrie de Trois-Rivières.



## **Nos activités**

**SIT Trois-Rivières**

**Mot de Marianne**

**Projet Passerelle**

**SIT Shawinigan**

**SIT Louiseville**

**SIT St-Tite**

**Rénovations**



## SIT Trois-Rivières

L'année que nous venons de passer a été exigeante à bien des égards. La pandémie a imposé une réorganisation des espaces de travail et des façons de faire, notamment pour se conformer aux directives sanitaires.

**« L'équipe, malgré les tumultes, les incertitudes et les ajustements constants, a su faire preuve de persévérance et est arrivée à bien intégrer les divers changements. Bravo et merci à tous ! »**

En ce qui a trait aux ressources humaines, ce fut également une année mouvementée. Il y a eu le départ de Maude Boisvert, intervenante, pour un congé de maternité. Malgré les efforts déployés, il n'a pas été possible de lui trouver un ou une remplaçant(e), la pénurie de main-d'œuvre se faisant sentir. Finalement, en janvier, Shany Savoie s'est jointe à l'équipe à temps partiel comme intervenante, ce qui a été salvateur. Est arrivée également en décembre, Christine Doucet dans le cadre des services aux personnes itinérantes et qui a mis sur pied le projet Passerelle.

Soulignons que le SIT de Trois-Rivières était sans coordination, depuis le départ de Mario Julien pour le SIT de Louiseville, il y a plusieurs mois : en février, Marianne Cornu a été embauchée comme coordonnatrice. Nous tenons à remercier Mario pour sa disponibilité même après son départ, spécialement au niveau clinique.





La présence d'Amélie Young comme agente de communication, dont l'embauche a été possible grâce au programme Emploi d'été Canada a été d'une grande aide, notamment pour la réalisation des documents et outils du projet *Prendre soin de nos héros*. Amélie a un talent en design graphique incroyable et nous sommes très heureux de la compter dans l'équipe!

Bref, beaucoup de changements, mais une équipe encore et toujours composée de personnes dévouées et travaillant avec cœur!

### **Production et contrat**

Avec la pandémie, il a fallu revoir les façons de faire. Les travailleurs se sont vus offrir moins d'heures, pour permettre au plus grand nombre possible de continuer à venir travailler et à briser l'isolement en cette période critique. Le travail de tri et de démantèlement s'est poursuivi, malgré parfois un certain ralentissement. Il y a eu moins d'entrées de nouveaux travailleurs, car avec les horaires réduits et la limite de travailleurs imposée par les règles sanitaires, les personnes déjà intégrées ont été priorisées. Les travailleurs ont su faire preuve d'une belle résilience et ont beaucoup apprécié pouvoir venir travailler, malgré les restrictions.

### **Ateliers et activités**

Pour ce qui est des activités d'enseignement, ce fut une année bien différente. Un groupe Messenger a été créé et des ateliers y ont été offerts, en formule vidéo. Plusieurs thèmes ont été abordés : l'estime de soi, apprendre à se connaître, la COVID-19, la persévérance, l'anxiété, les émotions, la communication, etc. Des rencontres individuelles ont aussi été faites par le biais d'Internet. Les travailleurs se sont bien adaptés à cette nouvelle formule. Sylvie Barbe, enseignante prêtée par la commission scolaire Chemin-du-Roy, s'est dite impressionnée par ces derniers!

## SIT Trois-Rivières

### (Suite)

Des ateliers ont aussi eu lieu en présentiel, par exemple une série d'ateliers en lien avec le livre *On ne virera pas fou!*, écrit par des membres de La Locomotive, un groupe créé à l'origine par le Regroupement des organismes de base en santé mentale Mauricie et Centre-du-Québec (ROBSM 04-17). Patrice Toupin, membre de La Locomotive et employé du SIT sur un contrat d'intégration au travail, a participé à l'animation de ces ateliers en compagnie de Sylvie Barbe.

Nous tenons à souligner le bon travail du comité des travailleurs. Les sept membres du comité ont fait des prouesses pour rejoindre les travailleurs durant la pandémie. Se réunissant chaque mercredi, par Messenger en début d'année puis en personne par la suite, ils ont contribué à organiser des activités et à préparer des petites attentions pour les diverses fêtes telles que Pâques, Noël, l'Halloween, etc.

Mentionnons également le projet de correspondance entre des travailleurs de Trois-Rivières et de Louiseville : une dizaine de personnes dans chaque point de service ont participé au projet et se sont mutuellement échangé quatre lettres durant l'année.

### **Cantine Aux petits plaisirs**

Discipline et constance sont les mots qui selon Sylvie Riopel, enseignante prêtée par la commission scolaire Chemin-du-Roy et responsable de la cantine, décrivent le mieux l'année.

Plusieurs travailleurs ont des responsabilités à la cantine. Deux personnes surtout se sont partagé les principales tâches, soit Chantale Viau pour le côté monétaire et le service ainsi que Sylvain Bruneau pour la rotation des produits, l'inventaire et le service. Merci à eux et à tous les autres qui ont contribué au bon fonctionnement de la cantine!

La cantine n'a pas arrêté de fonctionner durant la pandémie, quoique les produits disponibles ont été limités pour des raisons sanitaires.

Un livre de recettes est par ailleurs en cours. Comprenant des recettes coup de cœur de travailleurs et d'employés, le livre devrait être disponible dans la prochaine année. Merci à Sylvie Riopel pour cette belle initiative !





## Mot de Marianne

À vous, chers employés, travailleurs, partenaires,

Je vous écris pour souligner la grande aventure qui a commencé pour moi en février dernier et vous dire à quel point c'est un merveilleux défi et un véritable bonheur que de travailler au SIT Mauricie.

Joindre une équipe de cœur, dévouée et humaine comme la vôtre, c'est un véritable baume. Ça rejoint mes aspirations à contribuer à faire du monde qui nous entoure un endroit plus doux, plus respectueux, plus inclusif. J'ai envie que mon existence serve à plus grand que moi : en travaillant au SIT, je sais que je peux continuer à mettre en œuvre ce rêve. Doucement. À petits pas. Parce que je crois que les petites actions font la plus grande des différences, quand on les additionne.

Le SIT Mauricie joue un rôle essentiel auprès des personnes vivant avec une problématique de santé mentale. Je suis à même de le constater chaque jour. Et le plus beau, c'est que les travailleurs du SIT sont eux aussi essentiels pour l'organisme. Un véritable écosystème, qui va au-delà des simples tâches de travail.

Beaucoup de travail m'attend dans les mois à venir, mais aussi, en même temps, beaucoup de plaisir. Je souhaite donner le meilleur de moi-même, parce qu'ultimement, je crois en la mission, qui est de favoriser l'intégration sociale et professionnelle ainsi que le rétablissement des personnes ayant une problématique de santé mentale sur le territoire de la Mauricie.

Merci à tous pour votre accueil chaleureux au sein de la grande famille du SIT Mauricie!

**Marianne Cornu,**  
**Coordonnatrice**

# Projet Passerelle

## Prêt à passer à l'action ?

Le Projet Passerelle a pour objectif de créer des avenues socioprofessionnelles pour des personnes vivant ou ayant vécu des épisodes d'itinérance afin de leur offrir des opportunités d'améliorer leurs conditions de vie, de développer des habiletés sociales et professionnelles, d'intégrer un milieu de vie valorisant et significatif, de briser l'isolement et d'augmenter leur estime de soi. Ainsi, les personnes exclues et marginalisées auront la possibilité de réaliser des projets qui les aideront à sortir du cercle de l'exclusion sociale.

Plus précisément, le but est d'aider les personnes intéressées à se fixer un projet de vie (intégration d'un travail ou d'un stage, bénévolat, retour aux études, etc.) en misant sur la réalisation de leurs rêves. En usant de souplesse et d'ouverture dans l'accueil des personnes, le projet permet à celles-ci d'aller à leur rythme et de reprendre confiance en elles. Aussi, les interventions, en concordance avec l'approche du PAR (Plan d'action sur le rétablissement) favorisent l'appropriation du pouvoir d'agir de la personne en mettant l'accent sur ses capacités.

### Objectifs visés

#### Accompagner et cibler

- ◇ Aider les participants à cibler un projet de vie et à cerner leurs désirs et intérêts professionnels que ce soit un retour aux études, une formation, du bénévolat, un atelier de travail, un emploi, une idée à développer, etc.
- ◇ Encourager les personnes à trouver des activités significatives qui correspondent à leurs aspirations.
- ◇ Offrir du soutien et de l'accompagnement vers la transition du marché de l'emploi ou le système de l'éducation (recherche d'emploi, inscription à de la formation, etc.).

#### Découvrir et expérimenter

- ◇ Encadrer les participants dans leurs apprentissages et le développement d'habiletés socioprofessionnelles.
- ◇ Permettre aux personnes de vivre une expérience enrichissante qui aura un impact positif sur leur estime de soi tout en respectant leur rythme.
- ◇ Briser l'isolement et favoriser la réinsertion sociale en leur offrant un lieu d'appartenance leur permettant de développer des liens avec un réseau significatif.
- ◇ Permettre aux personnes d'obtenir un revenu supplémentaire (allocation, salaire, etc.).
- ◇ Améliorer la gestion des émotions et du stress.



### **Favoriser l'accès**

- ◇ Donner accès au système informatique pour la recherche d'emploi dans un environnement ouvert et tolérant aux personnes itinérantes.
- ◇ Permettre aux personnes de développer leurs projets de vie dans un environnement sain et sécuritaire.
- ◇ Établir un réseau d'organisations permettant d'offrir une diversité de lieux d'intégration.
- ◇ Offrir un lieu pour effectuer les travaux communautaires ou compensatoires afin de permettre aux personnes d'être libérées de cette obligation.
- ◇ Faciliter l'accès au système de transport en commun.



#### **FLEXIBILITÉ :**

L'intervenant devra user de souplesse et d'ouverture d'esprit dans ses interventions et ses relations avec les participants au projet. Il sera important de s'adapter aux disponibilités, aux capacités, aux circonstances et à l'évolution de la personne. L'intervenant devra aussi faire preuve d'indulgence et d'adapter ses attentes à la réalité de la personne accompagnée. La guider tout simplement en respectant son rythme.

#### **RESPECT :**

L'intervenant devra accueillir la personne selon son rythme, ses capacités et ses valeurs.

#### **CRÉATIVITÉ :**

L'intervenant devra créer de nouvelles stratégies adaptatives à la personne afin de promouvoir et stimuler une continuité socioprofessionnelle.

#### **COLLÉGIALITÉ :**

L'intervenant devra développer un esprit d'équipe permettant de mettre en commun nos connaissances et nos expériences avec celles de ses pairs afin de favoriser la synergie et le soutien entre les membres de l'équipe.

## Principes directeurs

### Reconnaître la personne dans sa globalité (vision holistique)

- ◇ Il ne faut pas aborder la démarche d'intégration de façon séquentielle, comme une série d'étapes à franchir afin d'atteindre un but ultime. Dans cet esprit, une démarche d'intégration socioprofessionnelle devient accessible à tous, peu importe où la personne en est rendue dans sa trajectoire de vie. Il faut plutôt saluer chaque petite victoire comme faisant partie d'un grand tout.

### Ne pas sous-estimer les capacités de la personne

- ◇ Il faut reconnaître les forces de la personne, petites ou grandes, afin de lui donner de l'espoir et de l'estime de soi. Donc, il y a l'idée d'accueillir la personne avec ses buts, ses rêves et ses projets de vie sans jugement. « C'est la redécouverte de soi, de ses capacités et de ses rêves tout en se donnant de nouvelles possibilités, et cela, avec ou sans présence de limites et de symptômes engendrés par la maladie mentale. C'est l'espoir d'une vie meilleure. » (Lageux, 2007).

### Développer le partenariat entre les organismes et les institutions

- ◇ La force de nos actions est une participation active au sein d'un réseau intégré. Donc, une collaboration concertée entre les organismes et les institutions permet d'offrir à la personne itinérante de nouveaux projets de vie incluant l'intégration socioprofessionnelle.

Pour réaliser le projet, nous avons créé des ponts avec les autres ressources de Trois-Rivières qui travaillent avec une clientèle itinérante ou à risque de l'être et qui ont été très ouvertes et intéressées par cette nouvelle approche :

- ◇ Centre le Havre
- ◇ RHCM
- ◇ Point de rue
- ◇ Centre d'amitié autochtone
- ◇ Tandem
- ◇ Équipe de soins de proximité

Depuis janvier 2021, le projet prend forme et nous avons reçu de nombreuses demandes de la part des organismes du milieu. Nous avons actuellement 7 participants qui ont choisi d'intégrer le SIT et que nous accompagnons dans la réalisation de leur projet de vie. Parmi eux, certains souhaitent travailler sur des difficultés personnelles (ex. habiletés sociales, consommation, anxiété), d'autres veulent améliorer leur revenu. Nous avons aussi permis à des personnes d'effectuer leurs travaux compensatoires afin de les libérer de ce fardeau judiciaire.





**pas de limites  
ton potentiel !**

Aussi, pendant le confinement, nous avons offert aux participants des suivis téléphoniques. Le fait de maintenir le lien leur a permis de s'exprimer et de briser l'isolement. Par exemple, certains de nos participants vivaient de l'anxiété, nous les avons donc accompagnés pour tenter de trouver des moyens et des exercices afin de faire diminuer le stress. Des plans d'interventions ont été mis en place pour fixer des objectifs adaptés à chacun.

De plus, nos ateliers sur différents thèmes ont été appréciés des participants. Nous avons touché les sujets suivants : l'estime de soi, la gestion du stress et des émotions, apprendre à mieux se connaître, la violence faite aux aînés, le trouble déficitaire de l'attention avec ou sans hyperactivité, la nutrition et l'importance de l'hygiène. Nous en avons profité pour être à l'écoute et déceler des difficultés que peut vivre notre clientèle (ex. : difficultés à bien s'alimenter, problématique de violence conjugale, phobie sociale, etc.).

Enfin, de nombreuses rencontres individuelles ont été effectuées avec les participants afin de leur offrir de l'écoute active et du soutien. De l'accompagnement a également été offert, notamment lorsque les personnes avaient besoin par exemple d'aller chercher de la nourriture, rencontrer un agent d'aide sociale ou d'aller chez le médecin.

Cette approche novatrice dont nous sommes fiers a permis l'arrivée de nouvelles personnes dans les services du SIT; des personnes itinérantes ou à très haut risque qui n'auraient pas nécessairement été référées auparavant. Une ouverture à une clientèle qui a besoin d'être accueillie dans un milieu ouvert et respectueux.

**« Nous constatons que les impacts sont très positifs, car le projet redonne espoir à des gens qui ne croyaient plus en eux...et parfois même en la vie ! »**

## SIT Shawinigan

Nous pouvons dire que l'année qui vient de se terminer a été particulièrement mouvementée pour le SIT de Shawinigan. Martin Robitaille est arrivé comme enseignant, prêté par la commission scolaire de l'Énergie, à la fin du mois de septembre à raison de deux jours et demi par semaine, en remplacement de Marie-Andrée Langlais. En septembre également, Guylaine Laliberté est passée d'un programme PAAS-Action à un emploi régulier dans le cadre du programme Sphère, en tant qu'aide-intervenante. Elle offre un soutien aux travailleurs et contribue aussi à la gestion des différents contrats. Daphné P. Dupuis est arrivée comme intervenante, ce qui a été bienvenu étant donné que le poste était vacant depuis plusieurs mois. Annie Dupont, coordonnatrice, a dû pour sa part s'absenter temporairement en cours d'année pour des raisons de santé. Heureusement, il a été possible de compter sur Claude Blais et Gilles Bourdon, qui ont effectué un retour temporaire pour donner un précieux coup de main en attendant le retour d'Annie, ainsi que sur Mario Julien, qui a offert son aide au niveau clinique de même qu'administratif.

**« Bravo à l'équipe en place qui a su jongler avec ces multiples changements en faisant preuve de beaucoup d'entraide, de flexibilité et de résilience ! »**







### **Sous-traitance**

Un ralentissement s'est fait sentir cette année en ce qui a trait aux contrats, pandémie oblige. Par exemple, le contrat des décodeurs avec Vidéotron a été mis sur pause. Toutefois, il y a eu un contrat, avec Vidéotron, de conception et fabrication d'un gabarit 3 D. Le travail de sous-traitance pour Multi-Reliure s'est poursuivi, de même que pour Pierre Plourde, Stéphanie Renière et Cartafiore. Un contrat pour la compagnie APE a été réalisé, soit du publipostage en lien avec des services de tonte de gazon.

### **Les ateliers, formations et activités offerts aux travailleurs**

L'enseignant Martin a animé plusieurs ateliers pédagogiques sur des thèmes tels que l'alimentation, sortir de sa zone de confort. Il a même montré à des travailleurs comment plâtrer et peindre, dans le cadre de travaux faits dans la cantine. Les travailleurs ont aussi préparé la réouverture de la cantine (après la période de fermeture due à la COVID-19 et les travaux de rénovation) en faisant un inventaire et une liste de ce qu'ils désiraient y servir. Daphné a organisé plusieurs ateliers: bricolage, activité de Saint-Valentin en lien avec les qualités des travailleurs, dîner de Noël avec les travailleurs présents à ce moment et à distance avec ceux qui le pouvaient, activité de distribution de cadeaux pour Noël à tous les travailleurs, incluant ceux qui étaient confinés (distribution à domicile), activités en lien avec la prévention du suicide, etc.

### **Formations**

Daphné, l'intervenante, a pu suivre la formation *Intervenir auprès de la personne suicidaire à l'aide de bonnes pratiques*. De plus, toute l'équipe a pu assister aux conférences offertes dans le cadre du projet *Prendre soin de nos héros*.



## SIT Louiseville

La dernière année s'est déroulée sous le signe de l'adaptation. Personnel réduit, désinfection, port du masque, changements d'horaires, isolements préventifs, etc. : autant d'éléments qui ont demandé aux travailleurs et aux employés de faire preuve de résilience, de patience et de créativité.

Pour ce qui est de l'équipe, Cassandra Nyberg a poursuivi son travail comme intervenante, aux côtés d'Anthony Carufel, manoeuvre, de Magali Lemieux, enseignante prêtée par le Centre d'éducation aux adultes de la commission scolaire Chemin-du-Roy et de Mario Julien, coordonnateur, qui a aussi donné de son temps dans les autres points de service au niveau clinique.

### Les ateliers de travail

Cette année, nous avons poursuivi le contrat avec Vidéotron,  *Ici on recycle*  (programme de recyclage des appareils électroniques). Forts de cette expertise, nous avons eu beaucoup de plaisir à relever les défis engendrés par le contrat de tri de fils de Vidéotron. Nos travailleurs ont pu constater eux-mêmes qu'ils avaient acquis de bonnes compétences dans l'exécution des mandats du programme  *Ici on recycle* . Ils sont en mesure de transférer leurs habiletés d'un contrat à l'autre. Ce fut une expérience très satisfaisante pour toute l'équipe, tout au long de l'année.

Afin de briser l'isolement, nous avons permis à l'un de nos travailleurs la possibilité de faire du « télétravail ». Pour ce faire, nous sommes allés lui porter des décodeurs et des modems à démanteler à partir de son lieu de vie. Le personnel de la résidence où il habite a collaboré grandement en lui offrant une pièce pouvant lui servir d'atelier. Nous les remercions d'ailleurs chaleureusement!

### Les ateliers pédagogiques

L'année a été marquée par l'innovation et la découverte sur le plan pédagogique. Malgré le confinement, nous avons rejoint tous nos travailleurs à travers l'offre d'ateliers pédagogiques en mode hybride. Les cours étaient offerts en présence et à distance grâce à la





plateforme Meet. Cette expérience a été bénéfique pour garder le contact entre les membres de l'équipe de travail. Nous avons vécu de beaux moments virtuels ! Pendant la moitié de l'année, tous les après-midis du lundi au jeudi, les gens pouvaient se brancher à 13h30 via la classe virtuelle de Magali. Nous avons les lundis anti-dépression, les mardis santé et alimentation, les mercredis gestion du stress et les jeudis escapades autour du monde. Les travailleurs soulignent avoir beaucoup aimé ces ateliers virtuels. Ils se sont sentis moins isolés en cette période difficile. Si le ministère de l'Éducation le permet, sous forme de projet-pilote, nous aimerions poursuivre cette offre de service de cours hybrides à l'automne 2021. C'est à suivre...

### **L'Escouade Coup de pouce techno**

Toujours sous le signe de l'innovation, nous avons mis en place un projet d'entrepreneuriat visant l'inclusion numérique de nos travailleurs. Ce projet a été supervisé conjointement par Magali et Cassandra. Il s'agit de *l'Escouade Coup de pouce techno* qui permet à des personnes ayant peu ou pas de connaissances sur le plan numérique de développer des habiletés dans ce domaine. Nous jumelons des travailleurs ayant de bonnes connaissances dans l'utilisation des appareils technos avec des travailleurs débutants afin qu'ils puissent les accompagner et les aider. Avec ce projet, nous avons gagné les rondes locale et régionale du concours *OseEntreprendre*. Nous allons poursuivre ce projet l'an prochain et des demandes de financement ont été faites afin d'étendre l'offre de service à d'autres points de service du SIT.

### **Formations**

Malgré la pandémie, l'équipe a pu suivre deux formations cette année: Cassandra Nyberg a suivi la formation *Intervenir auprès de la personne suicidaire à l'aide de bonnes pratiques* et Mario Julien a participé à une formation sur les ressources humaines. L'équipe a aussi pu bénéficier des conférences offertes dans le cadre du projet *Prendre soin de nos héros*.

## SIT St-Tite

Cette année particulière a apporté son lot de changements et de stress. Poussant les travailleurs à sortir de leur zone de confort, la situation entourant la pandémie a fait en sorte qu'ils ont dû faire de grands efforts d'adaptation. Ils ont eu à apprendre de nouvelles tâches et ont développé de nouvelles habiletés. Les travailleurs ont continué à venir travailler (pour ceux le pouvant) et à performer malgré tout, faisant preuve de beaucoup de force et de souplesse! Venir travailler, voir des gens, être utile, cela demeurerait important et peut-être même encore plus en cette période d'incertitude. Yan St-Pierre, le coordonnateur, a particulièrement fait usage de son super pouvoir : l'humour. Faire sourire les gens, plus que jamais. C'est grâce à l'implication et à la contribution de tous, employés et travailleurs, que le SIT a pu passer au travers de cette année et même en ressortir grandi!

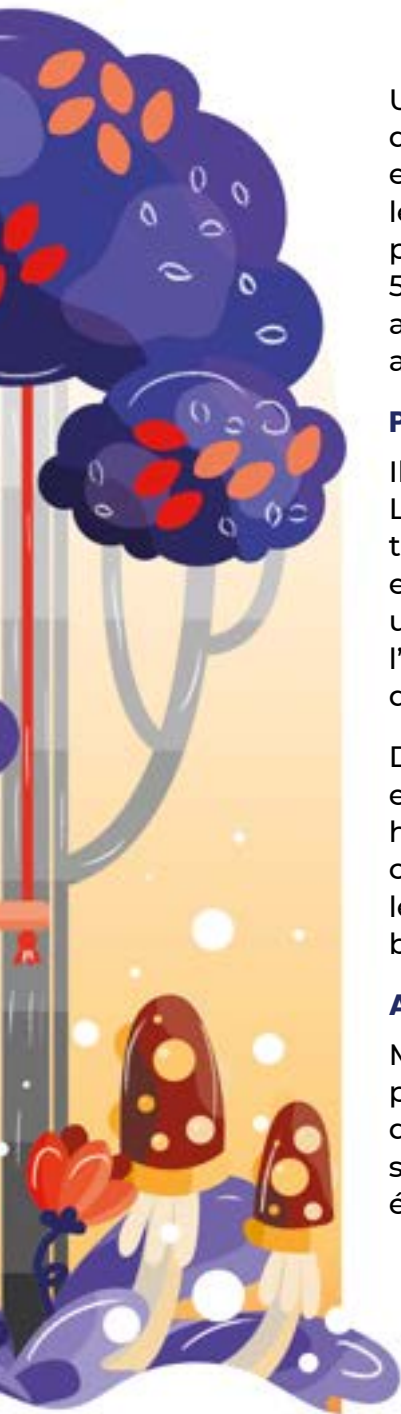
**« C'est grâce à l'implication  
et à la contribution de tous,  
employés et travailleurs, que  
le SIT a pu passer au travers  
de cette année et même en  
ressortir grandi ! »**

### Ressources humaines et restructuration organisationnelle

Outre ceux induits par la pandémie, des changements sont aussi survenus au niveau des ressources humaines.

Gilles Bourdon, coordonnateur, a pris sa retraite, laissant Yan St-Pierre prendre la relève en mai. Une nouvelle intervenante, Caroline Gagnon, est arrivée en septembre. Roger Desaulniers, employé dans le cadre d'un contrat d'intégration au travail, a quitté pour un nouveau défi professionnel.





Une restructuration a été mise en place durant l'année en vue d'améliorer le fonctionnement à l'interne. Yan et Gilles ont travaillé ensemble au niveau des tâches des travailleurs. Yan a réorganisé les plateaux de travail et a fait en sorte que le SIT soit disponible pour travailler sur des contrats avec Les Machineries Pronovost 5 jours semaine au lieu de 3. Gilles et Ginette Lefebvre, adjointe administrative, ont quant à eux restructuré une partie des tâches administratives. Un gros travail qui a porté fruits!

### **Production et contrats**

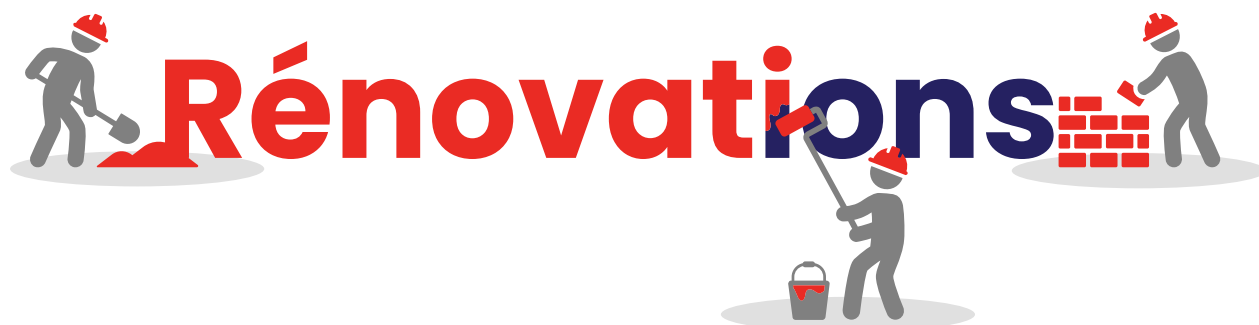
Il a fallu cette année travailler à obtenir de nouveaux contrats. Le démantèlement pour Vidéotron a été mis sur la glace temporairement. Toutefois il y a eu beaucoup de triage d'appareils et de fils qui s'est fait pour le même partenaire et qui a occupé une partie importante des heures de travail. Il y a eu également de l'assemblage pour Les Machineries Pronovost ainsi que du travail de démantèlement pour Recycle-3R.

Des jeunes du Carrefour emploi Mékinac sont aussi venus expérimenter le travail d'usine en compagnie de leur intervenante, histoire de voir s'ils aimeraient travailler dans un tel milieu. Cette collaboration apporte des bienfaits des deux côtés, autant pour les jeunes qui ont la chance d'expérimenter que pour le SIT qui bénéficie de leur travail!

### **Ateliers et activités de groupe**

Malgré la période de fermeture et les restrictions sanitaires, plusieurs ateliers et activités de groupe ont eu lieu. Le 16 décembre, dernier jour de travail avant les fêtes, les travailleurs ont eu plusieurs surprises et jeux tout au long de la journée. Un bingo a entre autres été organisé. Pour l'Halloween, tous ont été invités à se déguiser.



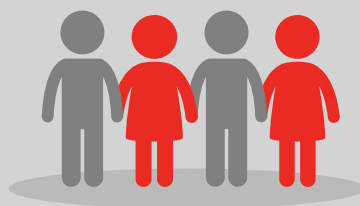


Grâce à différentes subventions, dont une majeure provenant du PIEC (Programme d'immobilisation en entrepreneuriat collectif) s'adressant aux entreprises d'économie sociale souhaitant rénover, construire ou acquérir un bâtiment pour favoriser le développement de leurs affaires et de leur offre de service, le SIT-Mauricie a pu effectuer cette année des travaux de rénovation dans 3 de ses points de service, soit Trois-Rivières, Shawinigan et Louiseville : aménagement et rénovation des bureaux, réparation des planchers, réfection de toiture, travaux électriques, changement de système de chauffage sont quelques exemples de l'ensemble des travaux effectués. Soulignons qu'à Trois-Rivières, l'affiche extérieure a été changée. Maintenant plus actuelle et illuminée le soir, l'affiche se voit même depuis l'autoroute. Une valeur ajoutée en termes de visibilité !

Les diverses rénovations effectuées ont réellement amélioré la qualité de l'environnement de travail, diminueront les coûts d'entretien et d'électricité-chauffage et favoriseront à long terme le développement du SIT en offrant un espace plus adapté, sécuritaire et accueillant.







## **Notre communauté**

**Santé-Sécurité-Environnement**

**Courrier des travailleurs**

**Hommage à nos travailleurs**

**Le SIT en images**

# Santé – Sécurité – Environnement

## Renouvellement de la certification R2



### Certification R2

L'obtention de la certification R2 signifie que l'organisme répond aux exigences suivantes :

- ♦ L'application et le respect des normes de traçabilité.
- ♦ Un environnement de travail et des procédures de démantèlement sécuritaires.
- ♦ L'effacement complet des données confidentielles que l'on pourrait retrouver sur les disques durs.
- ♦ L'assurance que les clients qui achètent notre matériel respectent également les normes environnementales et qu'ils disposent correctement des appareils électroniques.

Afin d'assurer le respect des éléments ci-dessus, le SIT est audité par la firme Perry Johnson.

### Certification R2

La certification R2 est une certification internationale pour le « Recyclage Responsable » des produits électroniques. La certification implique l'évaluation des pratiques englobant l'environnement, la santé et la sécurité ainsi que la protection des données. Elle est gérée par le SERI (Sustainable Electronics Recycling International), une organisation à but non lucratif.

Cette certification peut entre autres aider les clients potentiels du SIT Mauricie à prendre des décisions éclairées en leur confirmant que l'équipement électronique usagé et en fin de vie utile qu'ils achètent est géré d'une manière respectueuse de l'environnement, de la santé et sécurité des travailleurs et du public et que toutes les données des supports d'informations sont en sécurité jusqu'à leur destruction.

La certification R2 implique que le SIT se conforme aux normes ISO 14001 (Systèmes de management environnemental) et ISO 45001 (Santé et sécurité au travail).

Au mois de septembre dernier, un audit de surveillance a eu lieu au SIT de St-Tite concernant la certification R2. Malgré la pandémie et le manque de ressources humaines, l'équipe de St-Tite a réussi à répondre à toutes les exigences de la R2 permettant ainsi le renouvellement de la certification pour une autre année. Merci à toutes les personnes impliquées dans la préparation de cet audit qui demande beaucoup de travail et de rigueur.

## Programme Ici on recycle

Un merci spécial s'impose également au SIT de Louiseville, qui a effectué avec brio les tâches de tri de modems, de décodeurs et de routeurs pour le programme *Ici on recycle* de Vidéotron. Malgré une année plus tranquille, due en partie au fait que les points de ramassage des appareils électroniques (boutiques Vidéotron) ont été fermés au public une partie de l'année, les travailleurs ont œuvré avec cœur pour continuer de faire du SIT un partenaire de choix pour ce programme.

## Santé et sécurité au travail

En cette année particulière, le SIT a dû redoubler d'efforts en ce qui a trait à la santé et sécurité au travail. En effet, il a fallu mettre en place diverses mesures sanitaires en lien avec la COVID-19 et adapter ces mesures au fur et à mesure des annonces gouvernementales.

Lors de la réouverture des différents SIT, à la suite de la fermeture de la mi-mars à mai 2020, les mesures appliquées ont permis que nos activités puissent reprendre graduellement dans les conditions les plus sûres et les plus saines possible pour les travailleurs et les employés. Afin de s'assurer que les consignes étaient bien comprises et appliquées par la clientèle, des affiches ont été réalisées et apposées dans chacun des SIT. De plus, une formation a été octroyée aux intervenants par le CIUSSS afin de bien les outiller sur les règles sanitaires et les mesures de prévention.

**« C'est grâce, entre autres, à ces outils, à la rigueur de l'équipe de travail et à la discipline de tout le personnel, qu'il n'y a eu aucun cas de Covid dans les quatre points de service. Bravo à tous ! »**



## Courrier des travailleurs

Donnons la parole à nos travailleurs !

Le SIT a à coeur ses travailleurs, considérant ces derniers comme étant l'essence même de l'organisme. Ainsi, afin de refléter leur point de vue via le rapport annuel, nous avons demandé à un travailleur par SIT de s'exprimer sur son parcours et ce, sous forme de témoignage, de court partage d'expérience ou même de poème.



### SIT St-Tite

J'éprouve du plaisir à travailler au SIT. Je me suis fait des copains avec qui je passe du bon temps. J'aime aider et me sentir utile, cela me fait du bien. Si j'ai un problème, je peux compter sur Yan et Caroline pour m'aider à trouver une solution ce qui me libère de mon stress.

**France Chalifour**

## SIT Shawinigan



Bonjour à vous!

Je vais vous parler de mon parcours au SIT.

Je suis une personne très anxieuse et ma première journée m'angoissait beaucoup. Une fois sur place, on m'accueillit avec un magnifique sourire et c'est ainsi que je fis connaissance de mon nouveau lieu de travail.

Je réalisai très vite à quel point les gens étaient formidables ici. L'entraide, la compréhension et l'écoute furent les premières valeurs que je remarquai chez les personnes. Au commencement, j'ai appris le fonctionnement de Cartafiore, dont entre autres à faire les paquets de cartes et à les sceller.

Comme j'aime apprendre, on me montra à faire les grandes cartes et les boîtiers. J'étais bien contente d'acquérir de nouvelles cordes à mon arc. Puis un beau jour, on me proposa d'apprendre à faire les commandes de cartes. Une partie de moi était anxieuse et j'avais peur de me tromper et de faire des erreurs, car pour moi les commandes devaient être parfaites.

Diane m'accompagna et me montra le travail avec patience et calme. Elle m'expliqua chaque étape très clairement.

Aujourd'hui, je fais les commandes seules et j'ai confiance en moi et de plus, j'ai vraiment l'impression de faire quelque chose d'important et à chaque fois que je termine une boîte, je suis fière. Le SIT m'a apporté beaucoup. Je n'ai plus peur de sortir de chez-moi et j'ai moins peur des gens.

Je reprends confiance en mes aptitudes et en ce que je peux accomplir. J'écoute encore de la musique, car les bruits m'angoissent encore, mais à chaque journée que je fais ici, pour moi c'est un pas de plus vers mes buts.

Merci aux gens d'ici de m'avoir aidée dans mon cheminement! Je félicite votre travail!

**La fille aux écouteurs**

## SIT Trois-Rivières

### Extrait d'un témoignage écrit pour Centraide Mauricie dans le cadre de leur campagne de financement.



Bonjour!

Je m'appelle Danielle.

Pendant près de 20 ans de ma vie, l'anxiété généralisée a fait partie de moi. Tout a commencé par un trouble panique avec agoraphobie. Malheureusement, personne n'est à l'abri de ça, aussi incroyable que cela puisse vous sembler...

Tout comme vous, j'ai eu un travail, j'avais une vie moi aussi... mais du jour au lendemain, tout a basculé, je suis devenue prisonnière de ma tête. Une prison sans barreaux... Mon cerveau, si je pouvais l'expliquer ainsi, a disjoncté. J'avais reçu

quelques signaux d'alarme auxquels j'avais négligé de répondre pensant que ça allait passer, que je devais être trop fatiguée. Mais non... le pire est arrivé. J'ai commencé à ressentir de l'anxiété au point de perdre connaissance partout. Ça m'a amené à rester chez-moi par peur que ça m'arrive là où j'irais. J'avais 25 ans, deux jeunes enfants. J'ai été 3 ans enfermé dans mon appartement sans être capable de mettre un pied dehors, tous mes rendez-vous médicaux étaient un enfer à vivre à chaque fois. Avec un suivi au CLSC, en santé mentale, au programme SIV (suivie à intensité variable) je suis venue à bout d'avancer un peu, à pas de fourmis, pendant 12 ans environ, assez pour être capable de retourner à l'école, faire une attestation d'études collégiales, mais, 3 ans après avoir commencé à travailler dans mon domaine d'études, l'anxiété est revenue en force, et j'ai été obligé de recommencer le processus. Je suis "tombée" sur l'aide sociale avec une contrainte sévère à l'emploi. Rendu là, je peux vous assurer que je ne croyais plus à la possibilité de m'en sortir!

Je me souviens avoir demandé à ma travailleuse sociale de l'époque si elle pensait vraiment que c'était possible de s'en sortir; si elle avait vu, dans sa vie professionnelle, ce type d'état prendre fin. Ce qu'elle m'avait répondu est resté dans ma tête tout au long de mon rétablissement. Elle m'avait dit qu'un jour, mon anxiété serait dans une petite boîte dans ma garde-robe. Qu'un jour, à force de persévérer, je verrais cette boîte parmi les autres boîtes de ma garde-robe, qu'il y aurait mon linge, mes trucs importants, des boîtes de souvenirs et "cette boîte". Mais que celle-ci ne serait pas celle que je verrais en premier.



Je peux vous dire que j'ai adoré cette métaphore et que je m'y suis accroché! L'importance que l'on accorde à notre suivi en santé mentale, mais aussi le désir de s'en sortir est capital dans la réussite de notre cheminement menant à notre rétablissement. Aussi, la confiance en les capacités et au professionnalisme que l'on place (ou que l'on développe au fil du temps) envers notre intervenant est aussi primordiale dans cette démarche pour se sortir de notre prison qu'est devenue notre tête, notre vie. Le sentiment de se sentir compris par notre intervenant, de se sentir "normal" dans ce qu'on vit est prioritaire. Sinon, ça ne vaut même pas la peine d'avoir espoir!

Les crises paniques avec agoraphobies et le TAG (trouble d'anxiété généralisé) font en sorte qu'on ne peut plus aller à l'épicerie, ni à la caisse, ni aux réunions de parents pour nos enfants, ni aller au parc avec eux, ni aller acheter leur linge ou même aller se divertir soi-même. Alors pensez-vous sérieusement qu'on puisse aller travailler? Surtout en période de fortes crises? Ben la réponse est NON!!!

L'anxiété, ça paralyse. Ça change la perception que nous avons de la réalité. Par exemple, tout ce qui est "linéaire" comme une rangée dans une épicerie, une rue, un couloir dans un hôpital ou dans un édifice, ça se disproportionne et ça devient en quelque sorte distordu : les rangées s'étirent, bougent, semblent ne pas avoir de fin, les battements du cœur augmentent considérablement. Les bras, les mains, les pieds engourdissement. Le corps se met à transpirer et nous n'avons plus de contrôle sur notre respiration. L'état d'urgence s'enclenche tout seul. La peur est là et elle est intense. Elle prend toute la place. La seule chose qu'on veut, s'est sortir de l'endroit où on est, mais même dehors, tout bouge trop vite! Les gens nous regardent. Le réel tourne tout autour de nous, on s'accroche au mur ou bien à une colonne. Comment faire pour ne pas perdre conscience maintenant? On s'accroche. On s'accroche à quelque chose. Pour ma part, j'avais toujours une bouteille de glace pour garder un contact avec la réalité et mes clés. La glace semblait me garder accroché à la réalité. On vit l'enfer quand ça arrive!

Donc, puisque durant cette période, il nous est impossible de travailler, de gagner notre vie, on reçoit une aide financière de dernier recours, aussi appelée aide sociale. Ce n'est rien pour aider à diminuer le stress dans une vie, de savoir si on va arriver à subvenir à nos besoins et ceux de nos enfants à moindres coûts. Une autre barrière à surmonter en plus d'avoir à affronter le regard des autres, le jugement des gens qui n'ont aucun problème de santé mentale et qui ne comprennent pas et qui te disent : « ben donne-toi donc un bon coup de pied au derrière!! Botte-toi les fesses un peu!!! Arrête de t'écouter!" Ces gens-là, ils ne savent tellement pas de quoi ils parlent!

Il en faut de la persévérance et de la détermination pour retrouver un minimum de contrôle sur l'anxiété sans négliger le temps que ça prend, on doit se garder motivé au travers les échecs ou bien parce qu'on est sur un palier et on n'avance

pas, ou peu. Pour x-y raison, on monte, on descend, on monte un peu plus que la première fois, on redescend encore, mais jamais aussi bas que la fois précédente. C'est un long processus, étapes par étapes, mais faisable!

Vous savez, les médicaments, ce n'est pas ça qui guérit une personne ou du moins, qui la soigne. Ils diminuent les symptômes physiques, les apaisent et, permettent ainsi de s'exposer, de faire face, d'affronter. Mais le processus de guérison, ou de rétablissement, prend du temps. Beaucoup de temps. Il ne faut pas oublier un facteur qui est essentiel aussi : il faut être rendu là. Sinon, il n'y a pas d'actions possibles. On tourne en rond ou on stagne et on reste dans la souffrance. Parce que vivre dans ces conditions, c'est souffrir en quelque sorte...

Quand je suis venu à bout de me rétablir assez pour fréquenter le SIT, voilà de cela presque 5 ans maintenant, ça m'a permis, en faisant le travail exigé, de penser à autre chose qu'à mes problèmes. Ça m'a permis de me sentir utile. L'esprit et les mains occupées à autre chose que de gérer l'anxiété, l'inconscient peut travailler en paix; placer les morceaux de casse-tête à leur place dans notre cerveau. Assimiler nos petites victoires, nos petites réussites. Ce qui a pour effet que, chaque fois qu'on persévère, l'action devient de moins en moins difficile à accomplir les fois suivantes et surtout, les symptômes physiques, qui accompagnent ces actions deviennent de moins en moins forts et durent de moins en moins longtemps, si on se donne la chance de continuer.

Aujourd'hui j'ai un emploi régulier, salarié au SIT et je suis heureuse et surtout bien fière de cheminement que j'ai accompli!

**Danielle Trudel**



Au moment d'écrire ces lignes, nous tenons à le souligner, Danielle Trudel était récipiendaire du prix Reconnaissance Coup de cœur, souligné lors d'un événement annuel de Centraide visant à reconnaître les bénévoles s'étant démarqués lors de leur campagne annuelle de financement. Le témoignage qu'elle a fait a touché le cœur d'un grand nombre de personnes et a démontré concrètement l'impact que peut avoir le financement de Centraide.

**Bravo Danielle !**

# La chouette

Poème de Guy St-Cyr



## SIT Louiseville

Toi qui symbolises la sagesse,  
Dis-moi d'où tiens-tu tant d'expérience!  
Je règne en princesse  
Dans un royaume plein d'indifférence!

La nuit, je suis seul sur la lune  
Pour affronter la vie, la misère.  
Tout ce que je vois sur la dune  
Est le signe du mépris, la vipère.

Mon royaume est plein de noirceur  
Cachant un monde obscur.  
J'y vois la lutte, la crainte et la peur.  
Chacun luttant sous des allures de dur.

Ma force réside dans ma sagesse.  
Par la patience, j'écoute, j'entends.  
Seul mon regard me rend maîtresse  
Du monde silencieux en mouvement.

Toi qui écoutes le silence  
Qui règne en maître sur un monde étrange,  
Peux-tu dévoiler les conséquences  
De tout ce que je vis en ta présence?

La vie est une lutte de tous les instants.  
Prends garde de te découvrir,  
Car tu pourrais en souffrir.  
Le prédateur ne fait nul présent.

N'oublie pas au retour du soleil,  
Ce que tu as vu et compris;  
Car la nuit porte conseil  
À celui qui profite de ce répit.

# Hommage à notre équipe

Des parcours inspirants !

## Roger Desaulniers réalise son rêve de se partir en affaires



Cette année, nous souhaitons souligner le parcours de Roger Desaulniers, qui a travaillé au SIT de St-Tite dans le cadre d'un contrat d'intégration au travail (CIT). M. Desaulniers avait une idée : se partir une compagnie de taxi dans la région de Mékinac. Tout en travaillant au SIT, il a développé son projet et sous peu, il va lancer officiellement son entreprise. Roger a donc quitté ses fonctions chez nous. Nous nous ennuierons de lui certes, mais nous sommes surtout emplis de fierté !

Taxi Mékinac devrait posséder une flotte de sept véhicules. M. Desaulniers comble ainsi un manque dans la région : la population devait en effet faire appel à des compagnies situées à l'extérieur de la MRC lorsqu'un taxi était nécessaire, ce qui faisait que les délais d'attente étaient longs et la facture, plus élevée.

**Félicitations, Roger, ton parcours est inspirant!**

« Le SIT m'a ramené à la vie, il m'a aidé à me relever.

Il y a 7 ans, dans mes moments les plus creux, ils ont été en mesure de me donner confiance en moi et m'ont permis de socialiser. Ils ont mis en place un filet de sécurité qui m'a permis un certain équilibre pour mieux avancer.

**« Mon passage au SIT a été essentiel dans mon parcours. J'ai pu déployer mes ailes et ainsi créer un projet entrepreneurial qui me tient à cœur. »**

Mon bénévolat à titre d'accompagnateur de personnes en état d'ébriété m'a permis de constater le besoin criant de transport dans Mékinac. Le manque de ressource et mon esprit entrepreneurial m'ont poussé à créer Taxi Mékinac; transport, accompagnement, test éthylométrique et survoltage de batterie.

J'ai quitté le SIT en mars dernier pour me consacrer entièrement à ma nouvelle entreprise. Le SIT a fait une différence positive dans ma vie et j'en suis très reconnaissant. » **Roger Desaulniers**

## Implication Patrice Toupin



Depuis sa création, Patrice s'implique dans *La Locomotive*, un groupe de personnes vivant avec un problème de santé mentale et de parents et proches. *La Locomotive* fait partie intégrante du programme *Contrer la stigmatisation en santé mentale* du ROBSM. Les membres partagent leurs histoires, astuces et outils de résilience et rétablissement.

Au cours de la dernière année, Patrice a participé à 5 rencontres de *La Locomotive* ainsi qu'à plusieurs activités de sensibilisation virtuelles et présentielle dans le milieu scolaire, notamment au Cégep de Shawinigan et au Collège Laflèche.

Patrice s'est également impliqué dans la création du livre *On ne virera pas fou!* sorti en mai 2020, soutenu par le ROBSM. Ce livre contient des suggestions des membres de *La Locomotive* pour aider le grand public à prendre soin de sa santé mentale.



**« La pandémie aura eu ceci de positif: le grand public a pris conscience que chacun possède une santé mentale dont on se doit de prendre soin, pour vivre une vie épanouie. »**

Ce livre a voulu soutenir les gens dans cette prise de conscience. Fruit d'un an de travail, on y retrouve des outils pour prendre soin de sa santé mentale, des explications sur différents concepts et des exercices à faire. Le livre est gratuit et disponible version imprimée ou en format numérique à télécharger. Outil d'intervention et d'introspection fort intéressant, le livre a été distribué à la clientèle dans l'ensemble des SIT.



## Hommage à Robert Joannette



Robert est arrivé au SIT voilà maintenant 16 ans.

« Socialement, ça m'a beaucoup apporté, et au niveau manuel, ça me garde en forme! Quand je suis au SIT, je pense à mon travail, à ce que j'ai à faire, au lieu de penser à mes petits bobos. Alain et Mario m'ont particulièrement aidé. Je les connais depuis longtemps. Ce sont des gens qui ne jugent pas et ça, c'est toute une leçon de vie ! », souligne-t-il.

**Robert a fêté ses 75 ans cette année.  
Longue vie à notre doyen!**

Cher Robert,

À toi notre Capitaine au long court qui a su affronter bien des mers hostiles nous voulons te souligner notre affection. Avec le temps, tu es devenu un modèle, l'homme aux mille tempêtes intérieures maintenant apaisées servira désormais de guide aux trop nombreux marins égarés. Ton contact nous charme et ta présence, encore longtemps espérée, soutiendra le plaisir d'avoir connu un homme que les bourrasques ne peuvent terrasser.

Toutes nos amitiés te sont acquises et si tu le permets nous voguerons, pour notre plaisir, à tes côtés !

**Alain Levasseur**

À travers le temps et les épreuves, Robert a su faire preuve de persévérance, de détermination et de résilience. Au fil des années, il est devenu un grand connaisseur des métaux, il est un de nos points de référence à cet effet.

Bravo Robert, tu es un modèle d'inspiration !

**Mario Julien**

# Le SIT en images

Galerie photos









## **Notre bilan**

**Statistiques**

**Revenus**

**Projet *Prendre soin de nos héros***

**Courrier des partenaires**

**Contribution de la communauté**

**Remerciements bailleurs de fonds**

**Programmes gouvernementaux**

**Engagement de l'organisme**

**Bilan de la direction**

**Plan d'action**

# Statistiques

## Portrait de l'offre de services & profil de la clientèle



Au cours de l'année 2020-2021, 171 personnes ont travaillé au SIT, soit 134 travailleurs en intégration et 37 employés salariés. Une diminution de 17%, reliée principalement à la pandémie et à la fermeture partielle de l'organisme suite au confinement décrété en mars 2021.



**Travailleurs-clientèle en intégration :**  
personnes ayant des problèmes de santé mentale qui fréquentent l'organisme afin de favoriser leur rétablissement dans un processus de réadaptation psychosociale et d'intégration socioprofessionnelle.

**Employés salariés-clientèle :**  
personnes ayant des problèmes de santé mentale qui occupent un emploi régulier, salarié au sein de l'organisme.

**Personnel :**  
ensemble des travailleurs et employés, incluant la clientèle, le personnel d'encadrement, de soutien et administratif.



**Nombre de personnes rejointes  
ayant des problèmes de santé  
mentale**

**134 travailleurs en intégration**

**14 personnes employés salariés**

**Total : 148**





## Interventions et activités

**Rencontres individuelles : 4115**  
(incluant les interventions téléphoniques  
et par visioconférence)

**Activités de groupe : 160**

**Nombre de présences pour  
les activités de groupe : 1752**

Concernant les interventions individuelles, le nombre indiqué ne tient pas compte de toutes les interventions informelles qui ont eu lieu directement sur le plancher de travail, dehors lors des pauses ou autres. En effet, ces interventions ne sont pas nécessairement comptabilisées. Elles sont toutefois assez fréquentes.

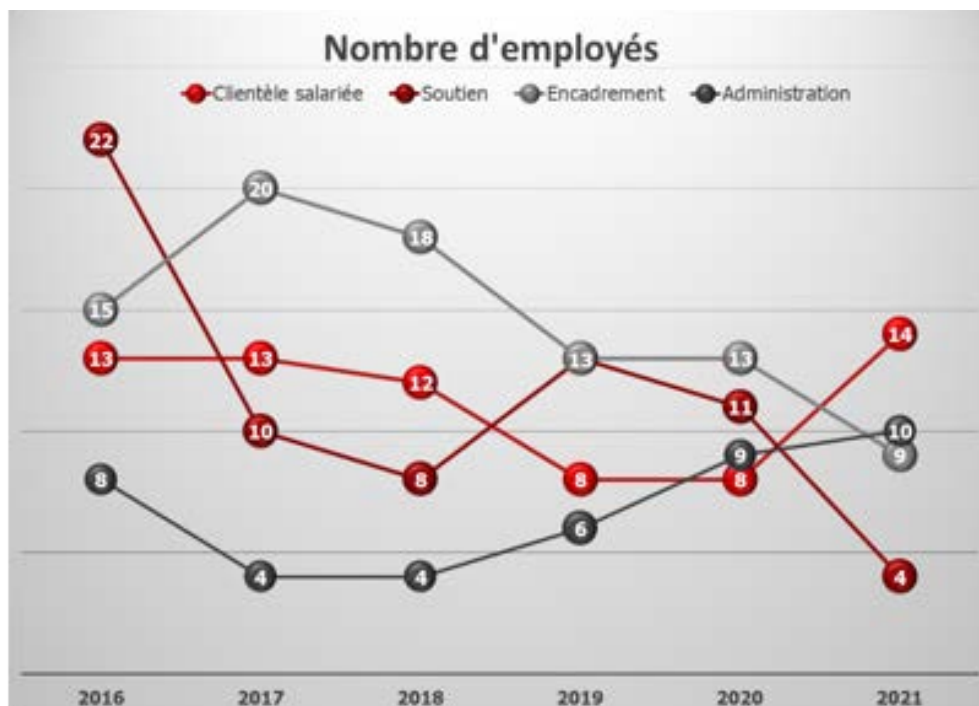
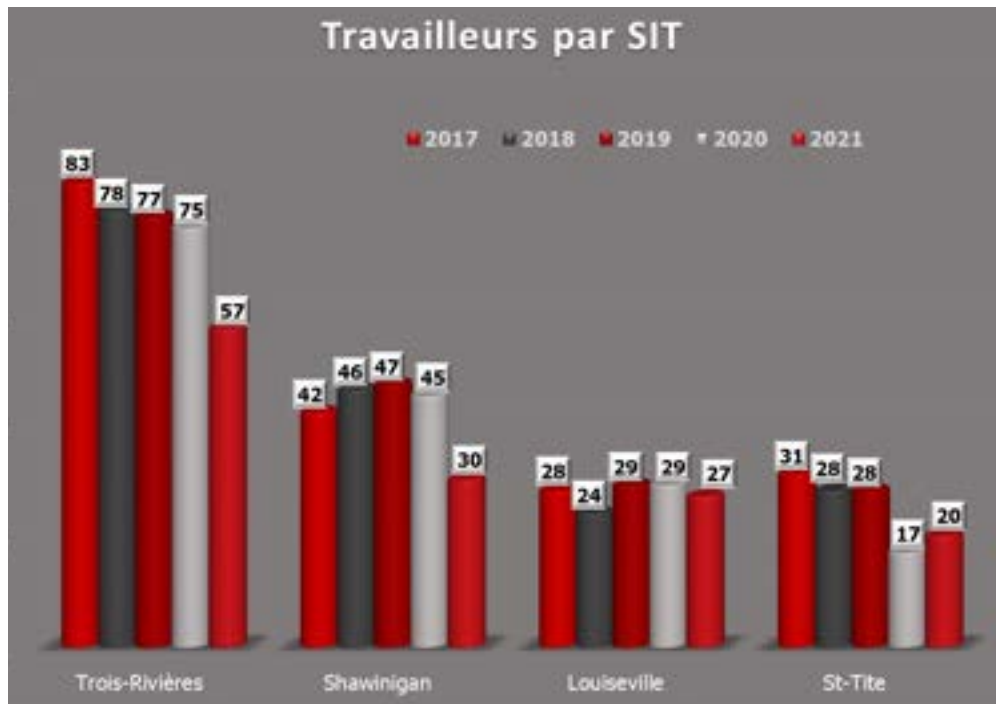
Dans le contexte pandémique, le nombre de travailleurs a malheureusement connu une baisse de 19% cette année. Baisse qui a été plus importante à Shawinigan (33%) étant donné que le poste d'intervenant n'a pas été comblé une partie de l'année dû à la pénurie de main-d'œuvre actuelle. Exceptionnellement, le SIT de St-Tite a connu une légère hausse du nombre de travailleurs, grâce à l'arrivée de la nouvelle intervenante (+18%).



SIT	Nombre de personnes
Trois-Rivières	73
Shawinigan	38
Louiseville	30
St-Tite	30

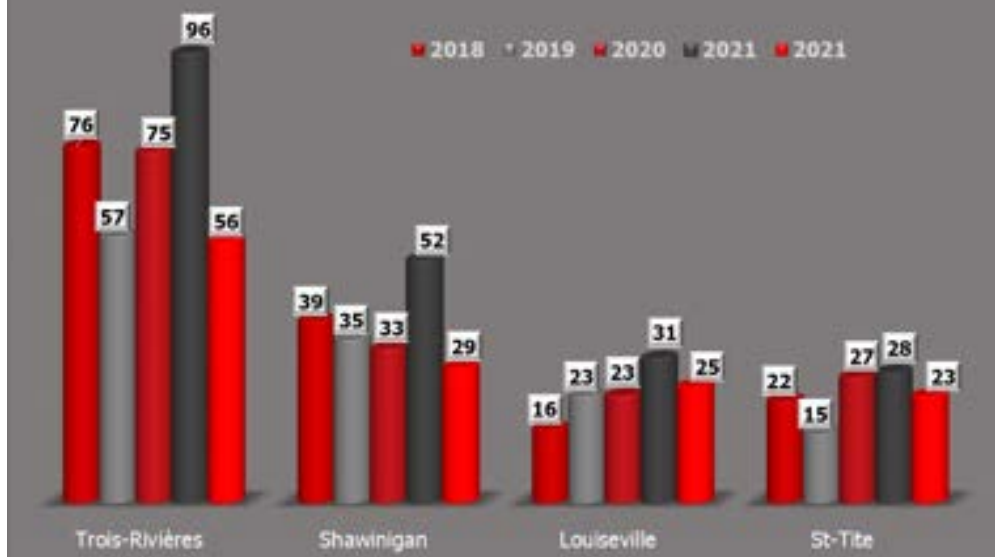
## Au 31 mars 2021

**134 personnes** œuvraient au SIT, soit **78%** du personnel ayant travaillé en cours d'année. On constate une augmentation de la stabilité du personnel, **seulement 22%** ayant quitté comparativement à 40% et 24% les deux précédentes années.



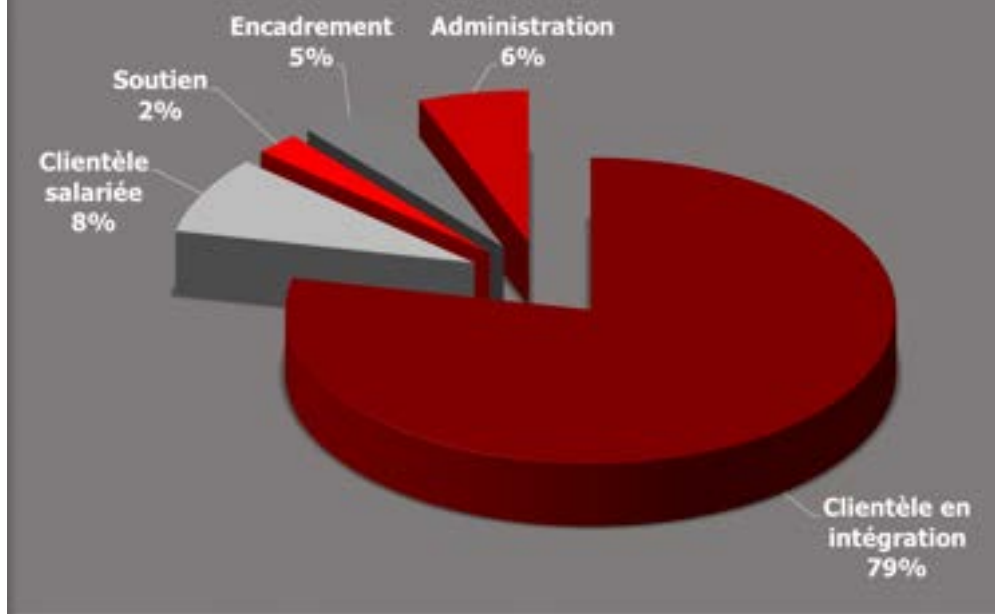
Le nombre d'employés salariés est passé de 41 à 37 (-10%). C'est le personnel de soutien qui a diminué de manière significative (-64%), plusieurs personnes ayant quitté pour d'autres emplois lors de la fermeture de confinement. Toutefois, grâce à l'obtention de nouvelles subventions salariales, dont 3 contrats d'intégration au travail (CIT), la clientèle salariée est passée de 8 à 14, une augmentation de 75%. Ce qui est très positif pour la clientèle. Le personnel d'encadrement et administratif s'est maintenu.

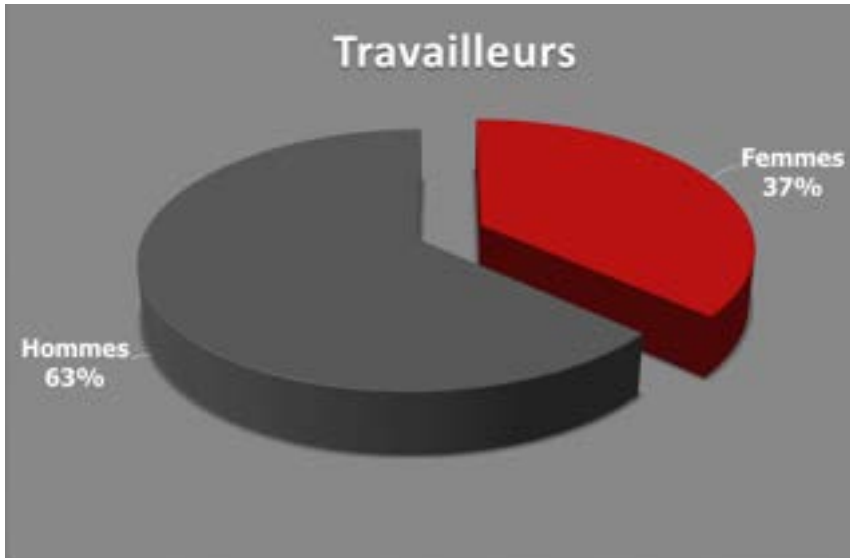
## Nombre de travailleurs et d'employés actifs par SIT



Les proportions du personnel dans les différentes catégories d'emploi se maintiennent d'année en année, à l'exception de la clientèle salariée qui est passée de 4% à 8%. Tel que mentionné, ceci a été rendu possible grâce à l'obtention de nouveaux CIT et des subventions salariales. Celles-ci ont permis à des travailleurs en intégration de devenir des employés salariés réguliers, le résultat des efforts qu'ils ont déployés et investis dans leur parcours de rétablissement au sein du SIT.

## Statut des travailleurs et employés



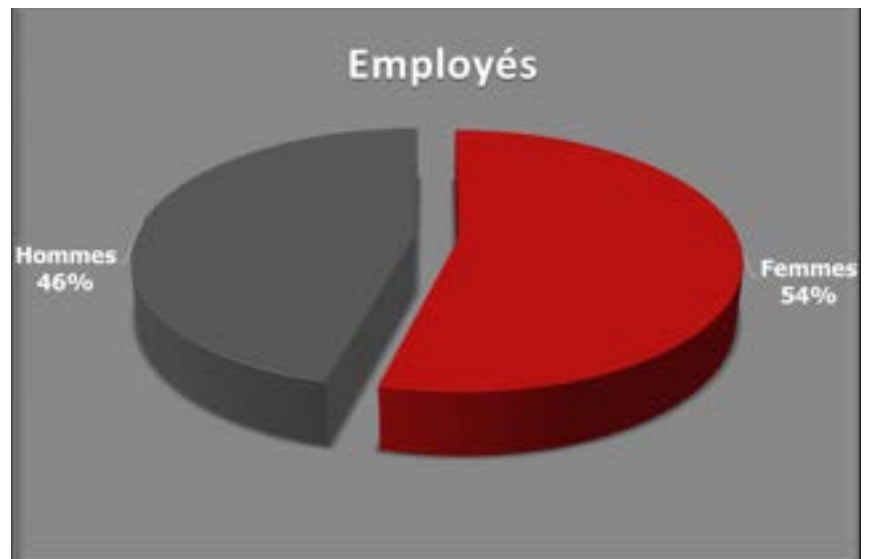


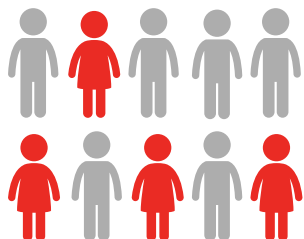
### Travailleurs et employés

Femmes	40%
Hommes	60%

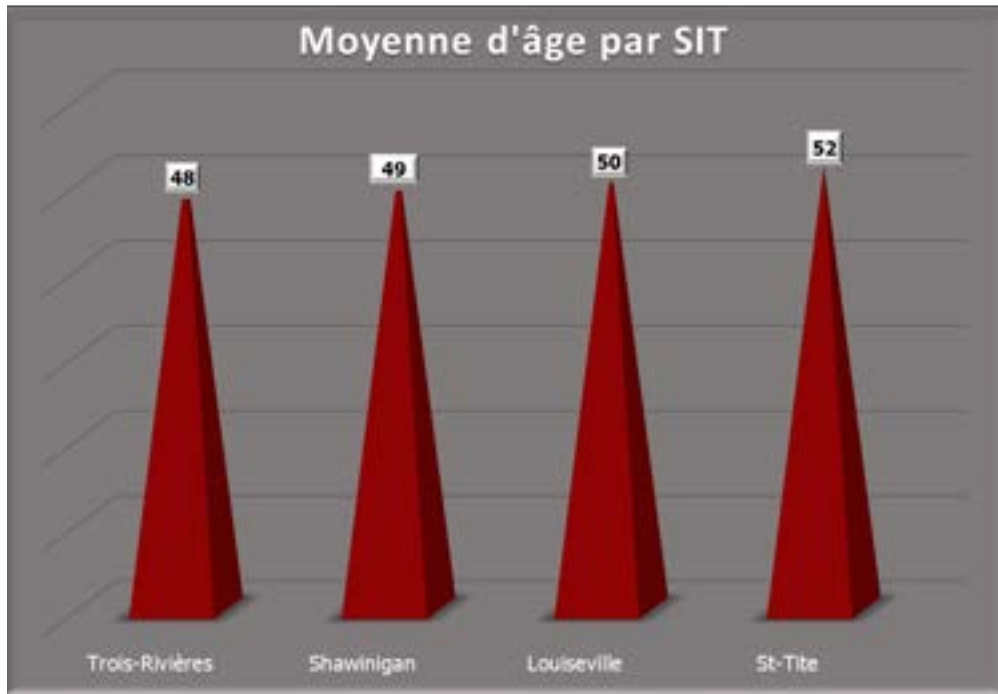
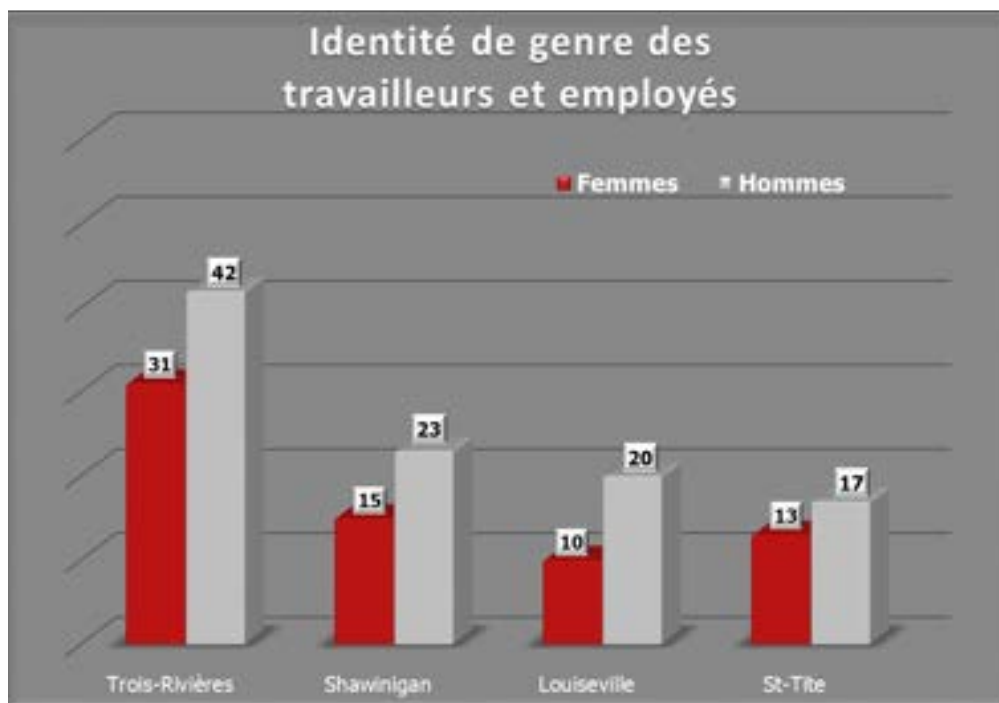


Chez les travailleurs, on retrouve davantage d'hommes (85) que de femmes (49). Chez les employés, les proportions sont plus égales, soient 17 hommes et 20 femmes. Au total, on retrouve 102 hommes et 69 femmes.





Dans tous les points de services, les hommes sont majoritaires; comme c'est le cas depuis plusieurs années. La proportion d'hommes est un peu plus grande à Louiseville (67%) et Shawinigan (61%), qu'à Trois-Rivières (58%) et St-Tite (57%).



L'âge moyen du personnel est similaire à celui des dernières années. Le groupe d'âge le plus représentatif demeure celui des 35-54 ans. Il y a une diminution des personnes âgées de 18-34 ans, passant de 20% à 12%, dû au fait que plusieurs jeunes (employés salariés) ont quitté pour de nouveaux emplois. De plus, par les années passées, nous avons davantage de jeunes embauchées pendant la période estivale, ce qui ne fût pas le cas cette année, à cause de la pandémie et des mesures salariales offertes pour le gouvernement (PCU-étudiante).





### Moyenne d'âge

Personnel : 49 ans

Travailleurs : 50 ans

Employés : 47 ans



### Groupes d'âge

18 - 34 ans : 12%

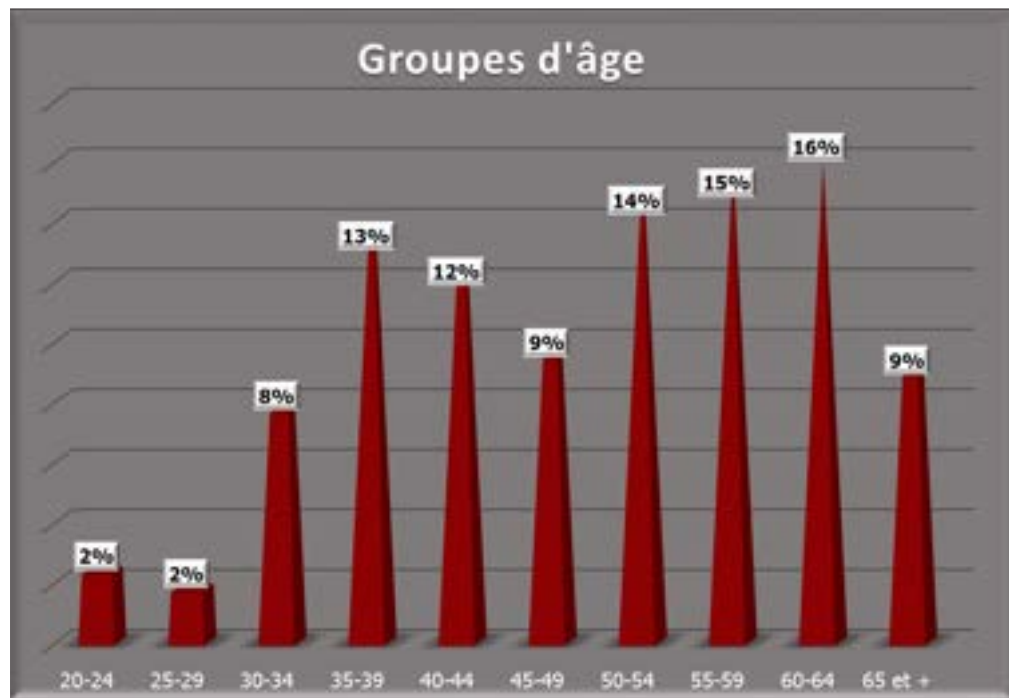
35 - 54 ans : 48%

55 ans et plus : 40%

### Moyenne d'années travaillées

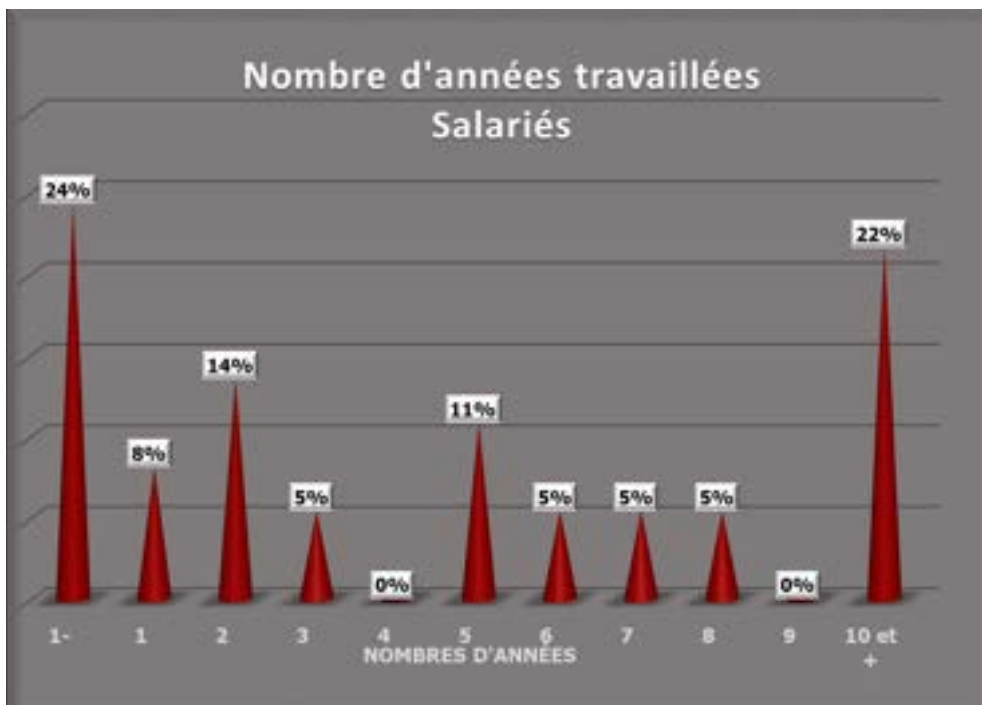
Personnel **5.2 ans**  
Travailleurs **5.2 ans**  
Employés **5.3 ans**

La moyenne d'années travaillées est la même pour les travailleurs en intégration que pour les employés salariés. Cette donnée démontre qu'il y a une bonne stabilité du personnel au fil du temps.

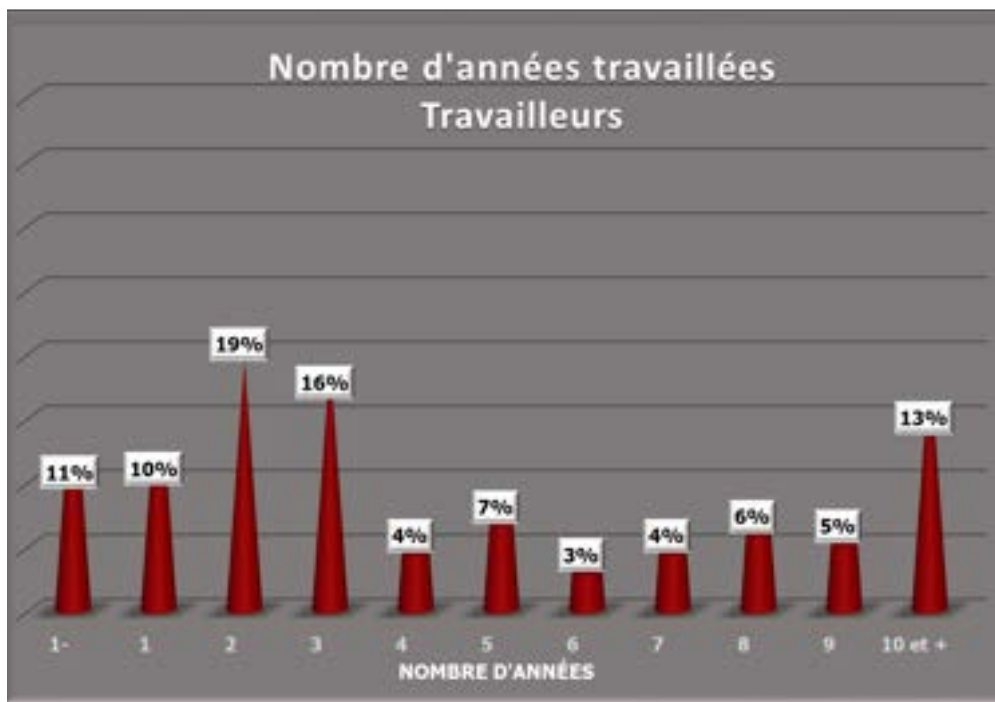




C'est à Trois-Rivières que l'on retrouve le personnel ayant le plus d'ancienneté et à Louiseville, le moins étant donné la fermeture temporaire il y a quelques années. La réouverture a amené par la suite de nouveaux travailleurs.



Chez les employés, la proportion de personnes embauchées depuis moins d'un an a légèrement augmenté compte tenu de la nécessité de remplacer du personnel ayant quitté. Toutefois, la proportion de personne travaillant depuis plus de 10 ans a augmenté, passant de 10% à 22%.

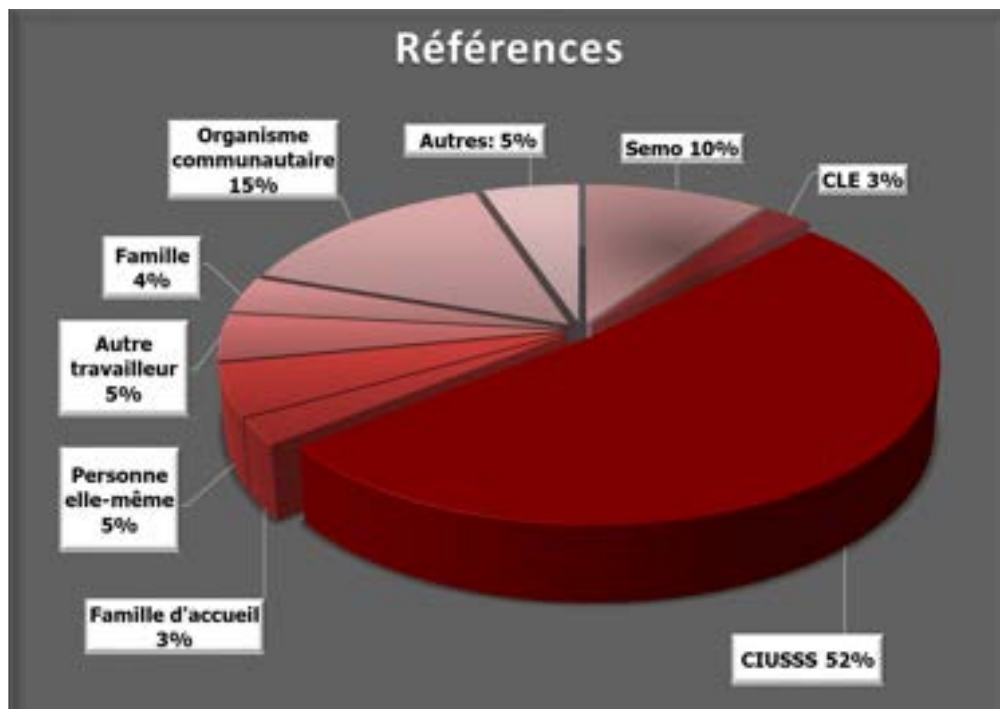


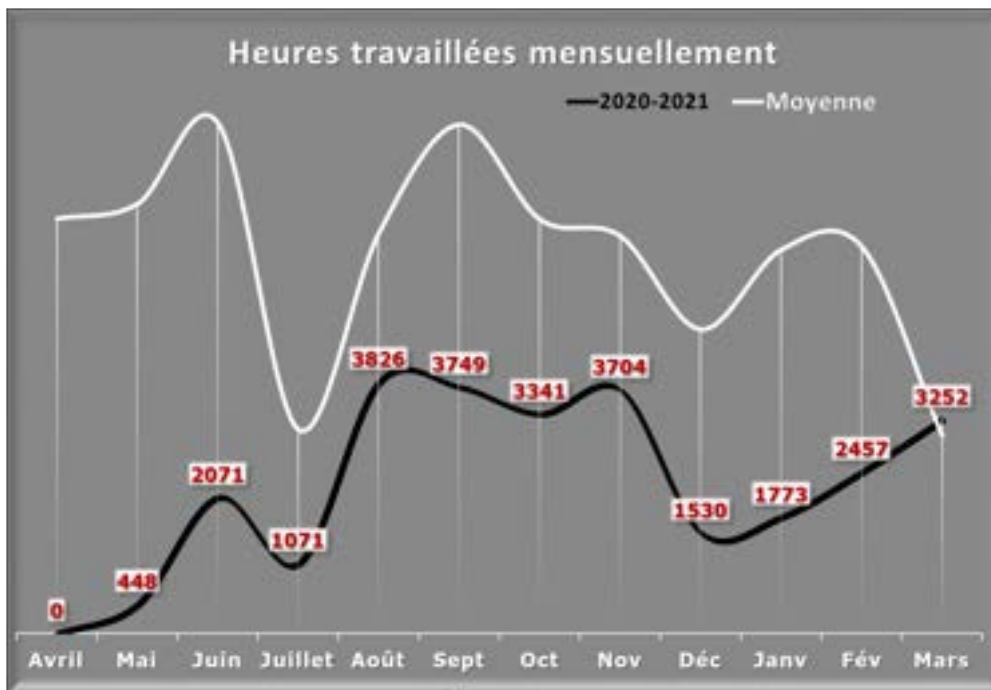
Quant aux travailleurs, plusieurs personnes travaillent au SIT depuis 2 à 3 ans, soit 19% et 16%. Avec la pandémie, il y a eu évidemment moins d'intégration de nouvelles personnes cette année. La proportion de moins de 1 an est donc passée de 31% à 11%. Soulignons que plus de 30% de la clientèle est au SIT depuis plus de 6 ans, ce qui démontre que le SIT est un milieu bien adapté pour les personnes et qu'elles y trouvent un lien d'intégration socioprofessionnelle qui leur convienne!

## Références

La majorité des références proviennent toujours du **CIUSSS**, soit **52%**.

Les autres principaux référents sont les organismes communautaires et le SEMO, suivi de l'entourage et de la personne elle-même. Dans la catégorie « Autre », on retrouve le Ministère de la Justice pour des travaux communautaires.



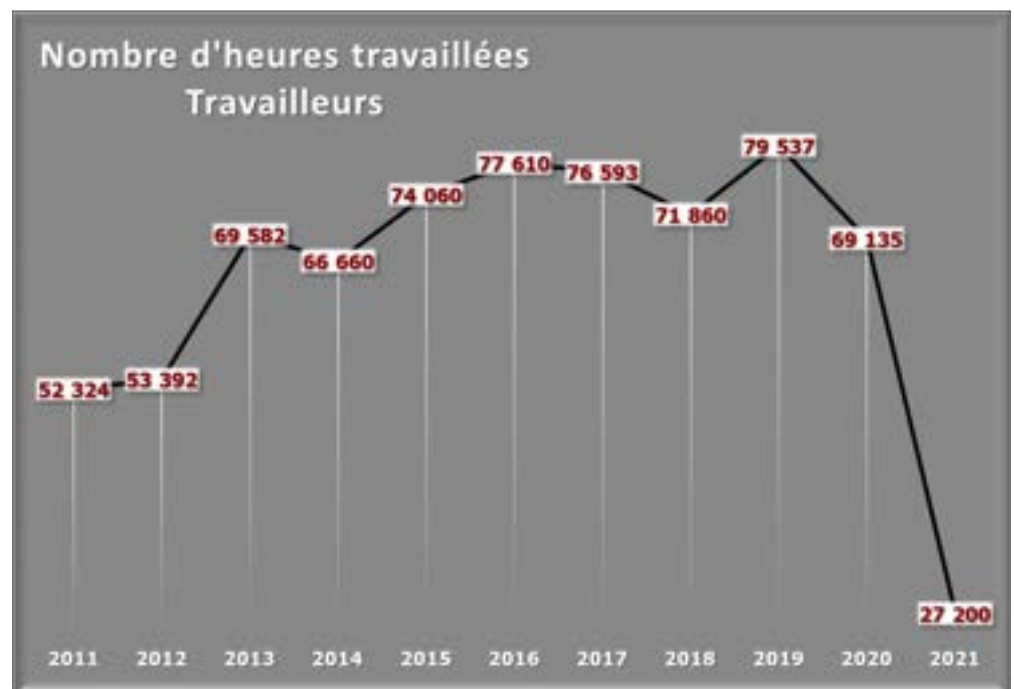


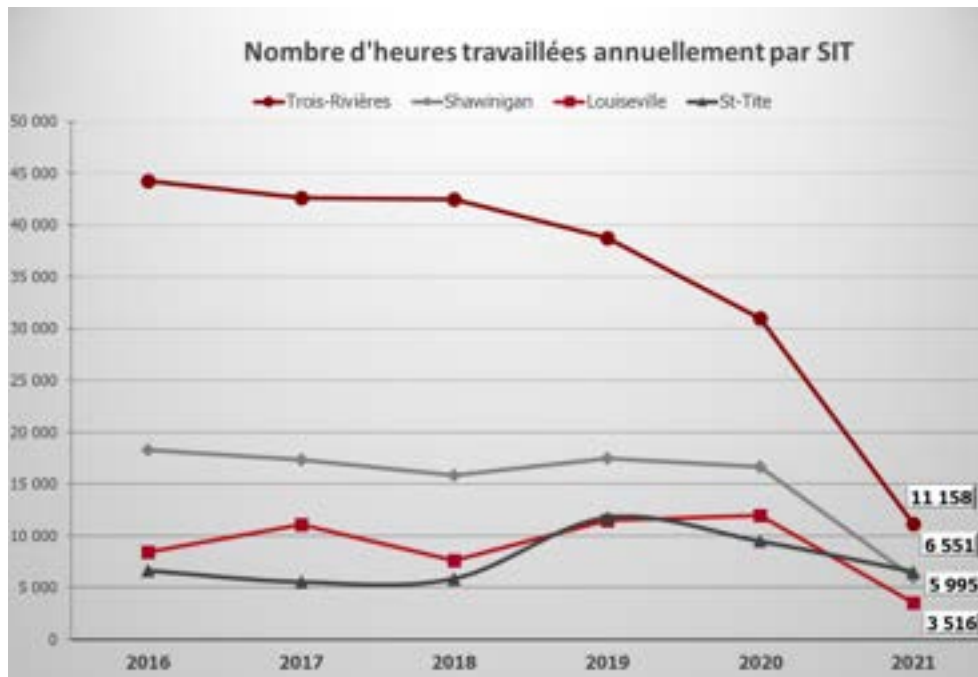
Les heures travaillées par la clientèle sont évidemment en diminution cette année à cause de la pandémie, le SIT ayant été fermé de la mi-mars au début juin. C'est en août que les travailleurs ont pu progressivement revenir travailler au SIT. Toutefois, à partir de décembre, la Mauricie s'est retrouvée en zone rouge et nous avons dû restreindre l'accès à nos services afin de respecter les règles gouvernementales et la distanciation sociale. Par conséquent les heures travaillées ont connu une autre baisse en décembre pour

remonter à partir de mars lorsque la situation économique a repris progressivement. Soulignons que malgré la pandémie, la courbe actuelle des heures travaillées suit la même courbe que la moyenne des années antérieures. Ceci démontre une stabilité au fil du temps de nombre d'heures travaillées mensuellement.



Malgré tout, le SIT a quand même pu offrir du travail aux personnes **tout au long de l'année**, ce qui fut grandement apprécié par la clientèle.





Évidemment cette année, la clientèle a beaucoup moins travaillé étant donné le confinement imposé par la crise pandémique. Donc, cette donnée n'est pas représentative de la situation habituelle, le SIT n'ayant pu accueillir les travailleurs pendant près de 3 mois. La diminution s'est conséquemment fait sentir dans l'ensemble des points de services du SIT. Toutefois, à St-Tite, grâce à certains contrats de sous-traitance qui ont rapidement repris, le nombre d'heures travaillé cette année est resté sensiblement le même que l'an passé.



**Malgré la pandémie, le SIT a rejoint plus de 1700 personnes par ses activités grand public. Celles-ci ont permis de sensibiliser la population à la santé mentale, de contrer la stigmatisation et de faire connaître la mission et les services du SIT Mauricie.**

**Nombre de personnes rejointes par des activités grand public**

Témoignage Centraide : 128 personnes

Témoignage de Patrice Toupin : 55 personnes  
(via les activités de La Locomotive)

Page Facebook : 543 abonnés

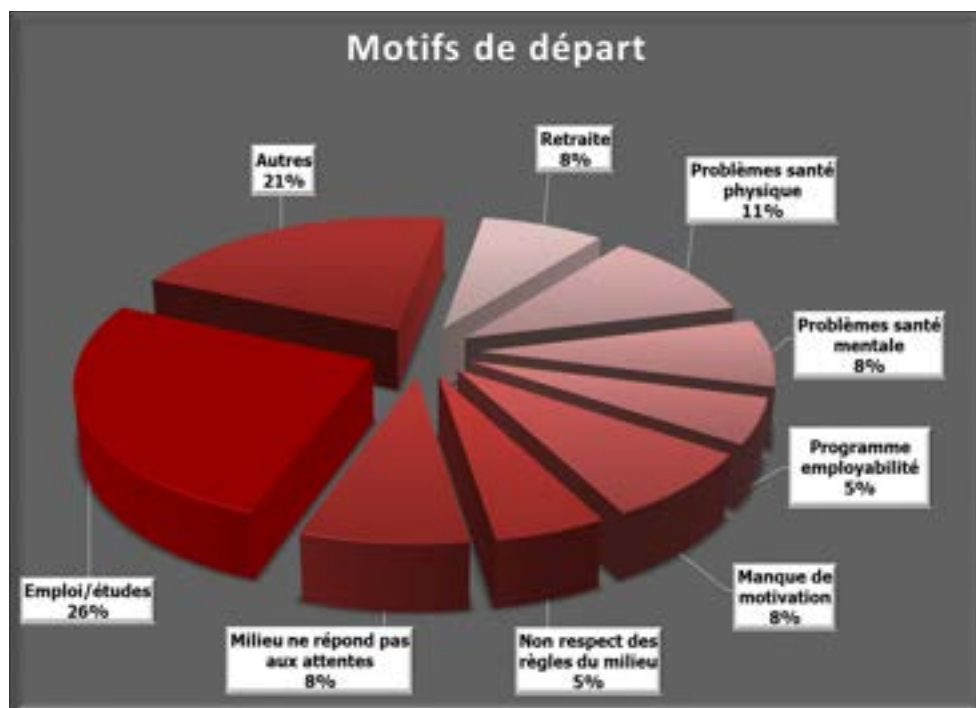
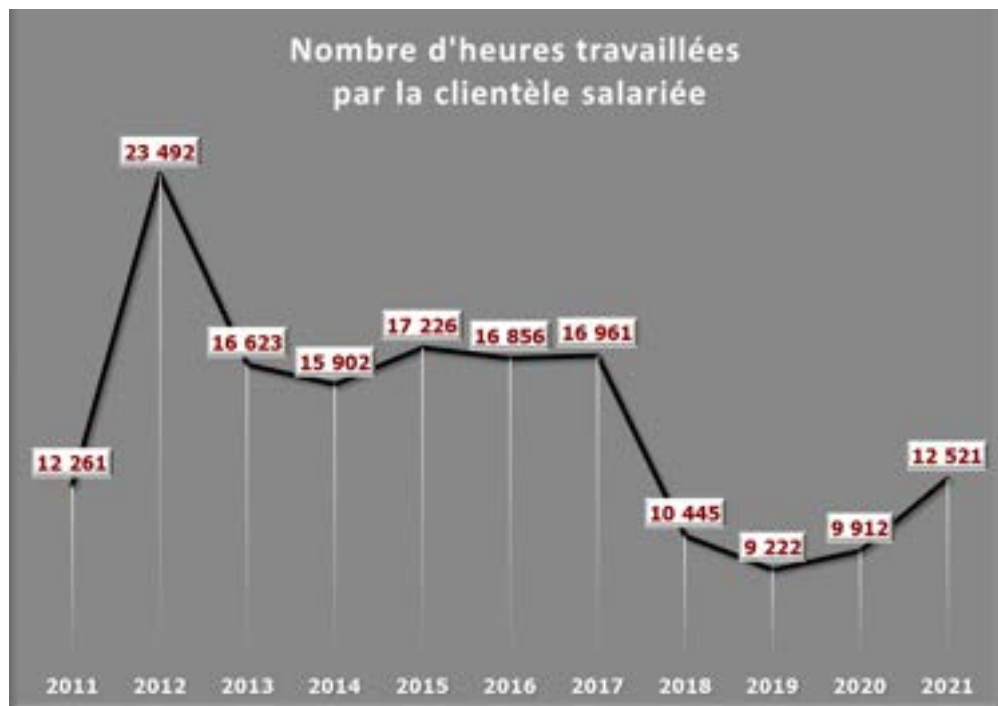
Émission MATv : un minimum de 1 000 personnes  
sur un potentiel de 45 000 personnes

**Total : 1726 personnes**





À la différence des travailleurs, il y a eu une augmentation de 26% des heures travaillées par la clientèle salariée, notamment grâce à l'obtention de nouveaux contrats d'intégration au travail (CIT) pour l'embauche de 3 nouvelles personnes ayant des problèmes de santé mentale.



**26% du personnel** ayant travaillé au SIT ont cheminé vers le marché de l'emploi régulier ou vers les études!

Le principal motif de départ cette année est un emploi ou un retour aux études (26%). Ce qui est une donnée très positive, car ceci démontre que le SIT a permis à bon nombre de personnes de cheminer vers le marché régulier de l'emploi. On remarque également que plusieurs ont quitté pour une retraite bien méritée. Les problèmes de santé physique demeurent un motif de départ souvent mentionné, étant donné que la clientèle est vieillissante. Dans la catégorie « autres », on retrouve : déménagement, décès ou raisons inconnues.

# Revenus

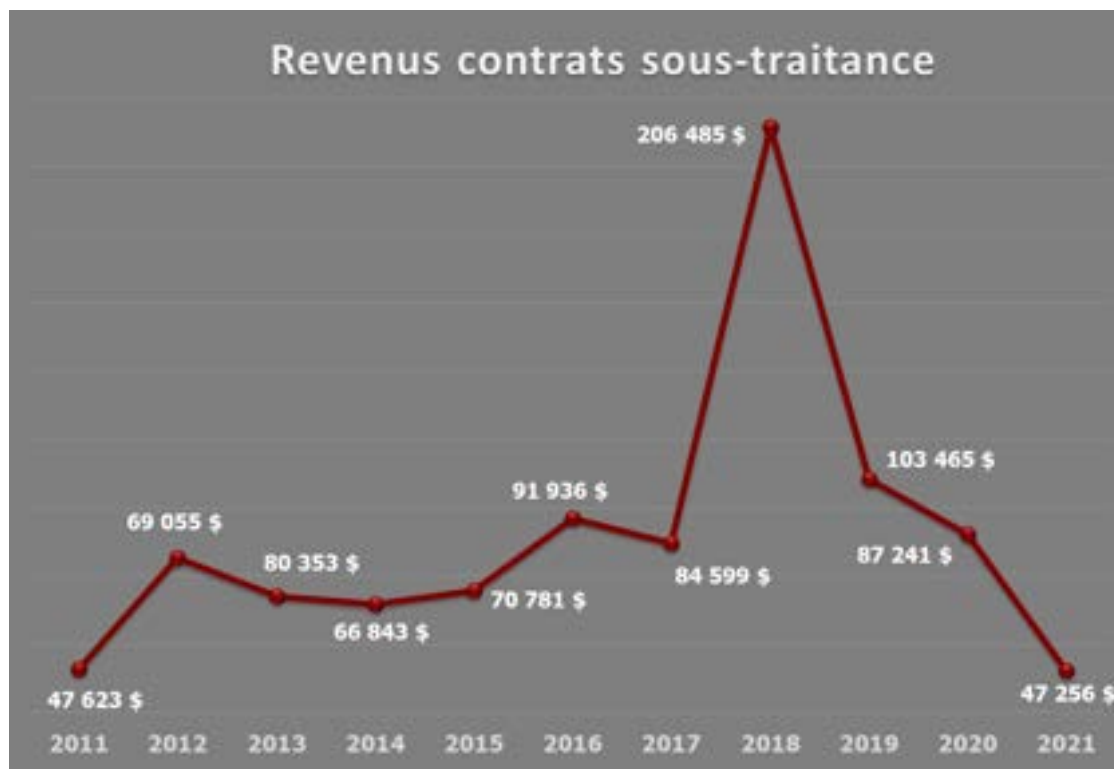
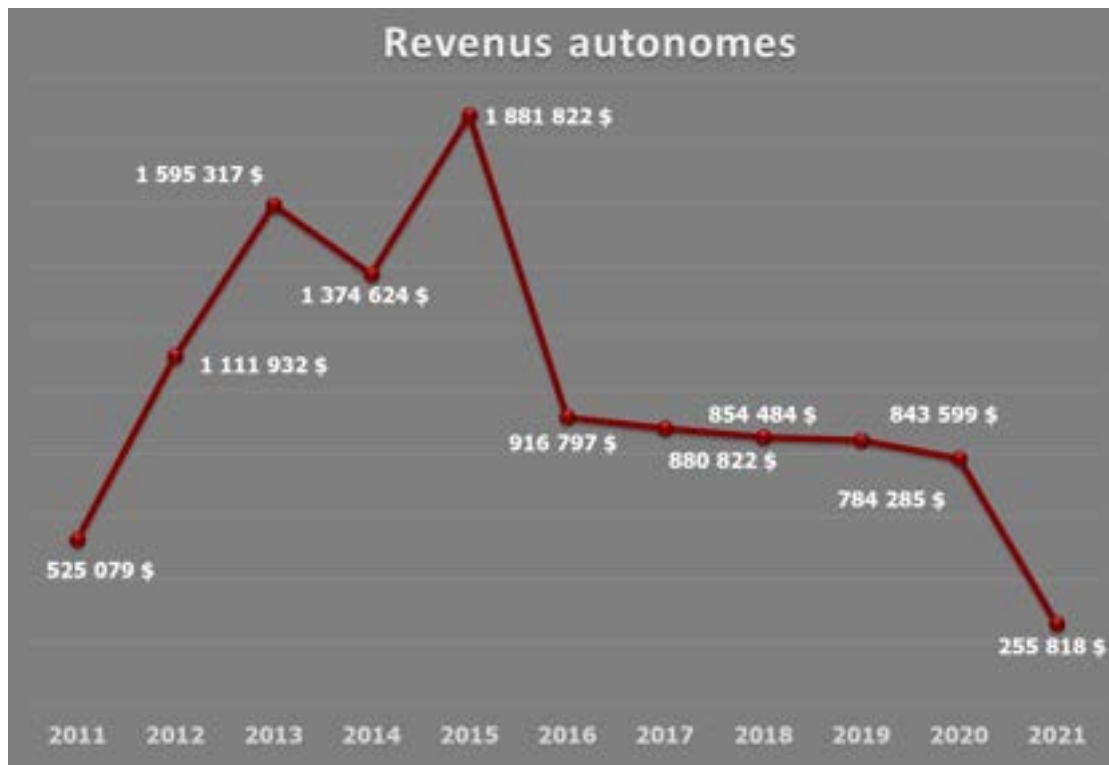
## Faire des affaires autrement

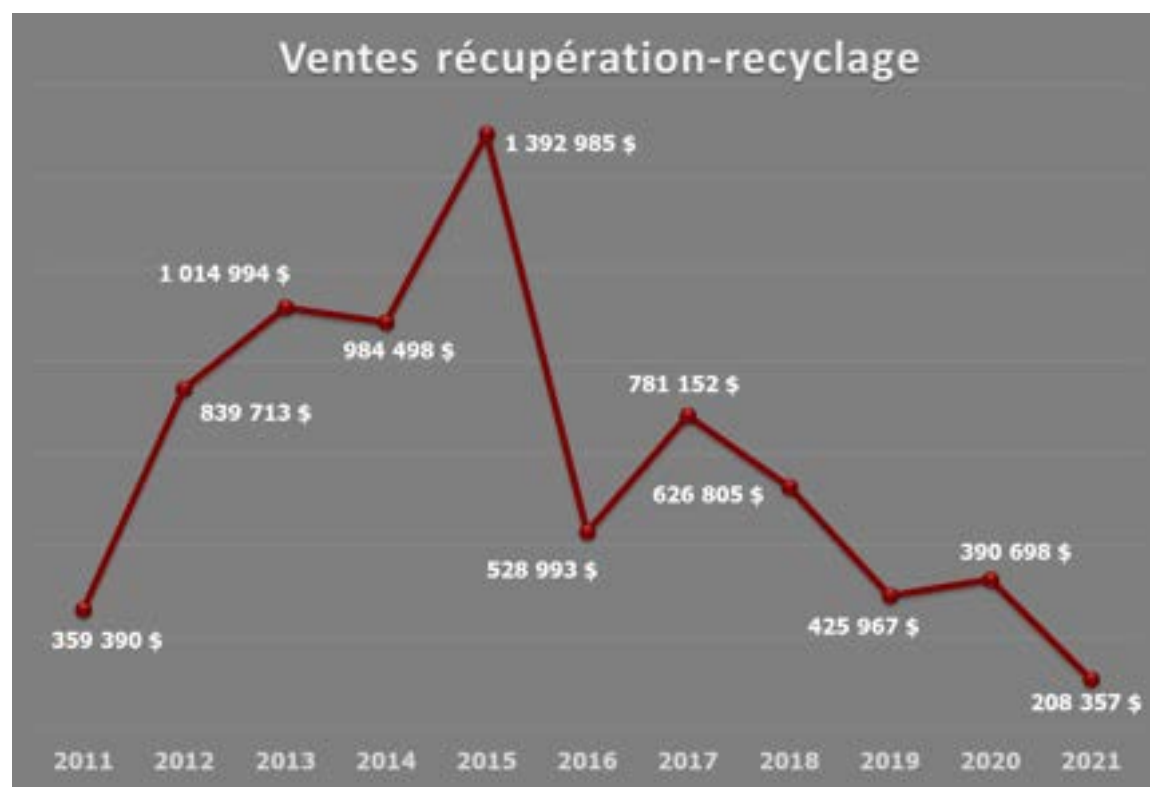
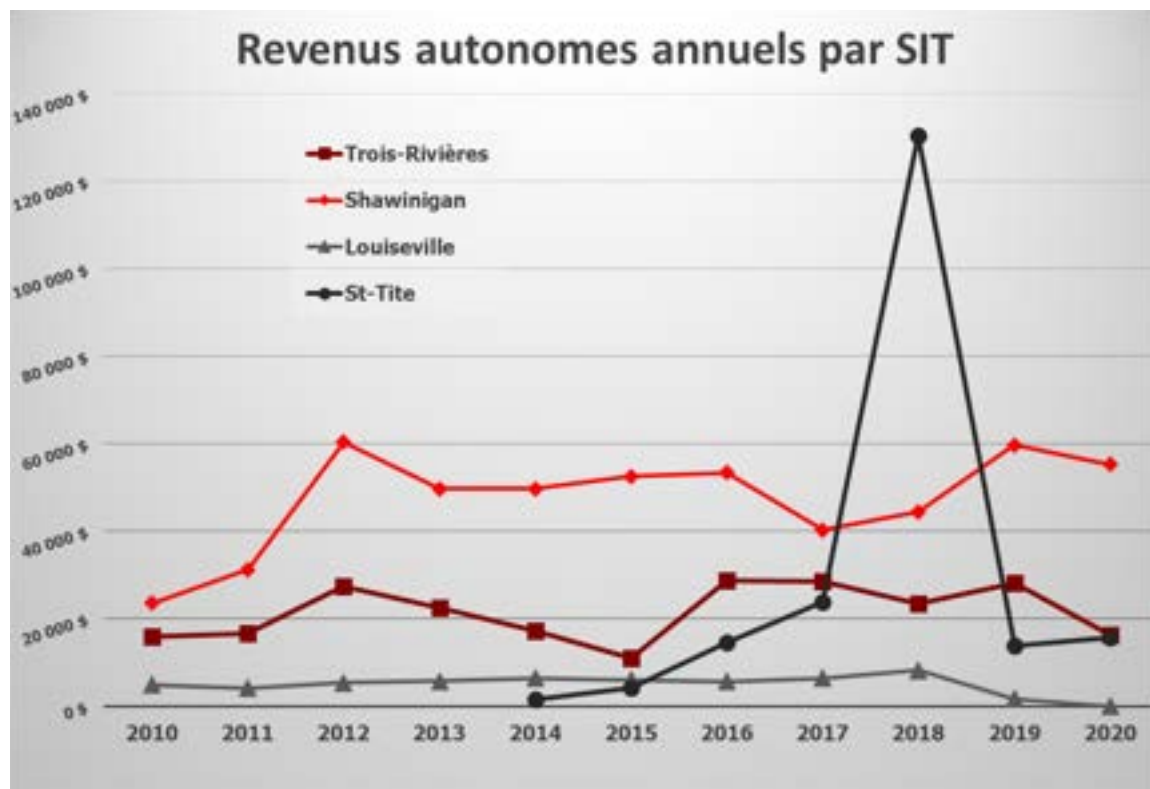


Dans le contexte de la **pandémie**, la situation économique a été grandement affectée et les entreprises du Québec ont durement été touchées par les mesures sanitaires mises en place et le confinement obligatoire. Le SIT ne faisant pas exception, ceci a évidemment eu un **impact** sur l'octroi de contrats de sous-traitance par les entreprises partenaires et sur la main-d'œuvre que nous avons pu accueillir au sein de l'organisation. Par conséquent, les revenus autonomes ont diminué de manière importante.

Ainsi, les tableaux qui vous sont présentés ici **ne reflètent pas la réelle situation financière du SIT** étant donné que du soutien financier, via différentes subventions gouvernementales d'urgence, a permis à l'organisation de maintenir les services en place, de maintenir les emplois et surtout de poursuivre sa mission.

Enfin, les états financiers présentés dans un rapport d'audit par la firme comptable donneront un meilleur aperçu de la situation financière et des revenus. Nous vous invitons à en prendre connaissance pour plus de détails.





# Projet *Prendre soin de nos héros*

La pandémie a eu malheureusement un impact indéniable sur la population en général et particulièrement sur les personnes ayant des problèmes de santé mentale. Sans oublier les intervenants qui sont « au front » et qui doivent conjuguer autant avec leurs propres inquiétudes que celles de la clientèle que l'on accueille au SIT. Dans ce contexte, le projet *Prendre soin de nos Héros* a été mis en place afin d'offrir aux employés et à la clientèle, *Nos Héros*, du soutien par différentes activités thérapeutiques et sociales. Financé par le Fonds d'urgence pour l'appui communautaire (FUAC), le but de ce projet était d'aider le personnel du SIT à diminuer le stress et à maintenir une bonne santé mentale malgré la pandémie, le confinement et tous les impacts psychologiques et sociaux engendrés par cette pénible situation. Nous souhaitons aussi créer un climat de travail sain, positif, sécuritaire dans lequel les employés se sentent appuyés et soutenus dans leur « combat » contre la Covid. De plus, nous voulions offrir davantage d'informations sur le maintien d'une bonne santé mentale en temps de pandémie via un nouveau groupe Facebook exclusif à la clientèle du SIT et sur lequel les personnes allaient pouvoir discuter, poser des questions et partager leurs inquiétudes. De nombreux outils sont disponibles sur Internet mais l'objectif était de centraliser le tout et de rendre l'information plus facilement accessible à la clientèle.

## Objectifs du projet

- ◇ Favoriser le maintien d'une bonne santé mentale, autant de la clientèle que des employés.
- ◇ Offrir du soutien aux employés et leur permettre d'échanger.
- ◇ Diminuer le stress vécu par les employés et la clientèle.
- ◇ Améliorer les conditions de travail et offrir un milieu de travail sécuritaire.
- ◇ Intégrer un pair-aidant dans l'offre de soutien à la clientèle.
- ◇ Faciliter l'accès aux informations et outils web.



## Trois formations :



### Et si on prenait soin de soi...

#### Invitation

Le SIT-Mauricie vous invite à participer à la conférence de Rose-Marie Charest, le Vendredi 22 janvier 2021, à 13h30.



Rose-Marie Charest est une psychologue et communicatrice, surtout connue pour ses chroniques sur les ondes de la radio de Radio-Canada, ainsi que pour l'animation de l'émission hebdomadaire Le télé sur notre écran. Auparavant présidente de l'Ordre des psychologues du Québec, elle travaille désormais à partager son bagage et expériences en psychologie auprès du public.

### Comment prendre soin de soi en temps de pandémie (Rose-Marie Charest - 17 janvier 2021)



### Comment se libérer du stress de la Covid (Catherine Raymond - 26 février 2021)



### L'usure de compassion en temps de pandémie avec dîner (Marie-Josée St-Pierre - 19 mars 2021)

C'est plus de **50 personnes** qui ont assisté à ces formations grandement appréciées et qui ont permis au personnel (clientèle et employés) d'avoir des outils pour mieux affronter les impacts de la pandémie, d'offrir de meilleurs services à la clientèle, diminuer le stress et apprendre à le gérer.

## Deux activités ludiques :



**Dîner de Noël et spectacle virtuel (17 décembre 2021)** qui a permis à tous les employés du SIT de se « regrouper virtuellement » afin de célébrer et d'échanger ensemble, ce qui était difficile étant donné le contexte pandémique.

**Dîner de Pâques (repas cabane à sucre) et visite de 2 clowns thérapeutiques,** Guillaume Vermette et son acolyte, Jérôme Blanchette dans tous les points de service du SIT (31 mars 2021) afin d'offrir un moment de répit à la clientèle et au personnel. Soulignons que c'est une tradition au SIT de se retrouver tous les points de service ensemble pour le dîner cabane à sucre, mais comme ce n'était pas possible à cause des restrictions sanitaires, nous avons organisé cette activité de répit qui a fait le plus grand bien à tous. C'est d'ailleurs une des activités qui a été le plus appréciée et à laquelle une centaine de personnes ont participé!

C'est aussi l'activité qui a connu le plus grand succès. Œuvrant comme clowns thérapeutiques/humanitaires, la tournée que Guillaume et Jérôme ont faite a été un moment magique pour tout le monde. Leur visite a apporté un vent de fraîcheur et a fait un bien énorme aux personnes présentes. Et pour citer une employée : leur visite a ravivé l'âme de chacun; ça faisait tellement longtemps qu'on n'avait pas goûté au bonheur comme ça! Cette activité qui semble ludique de prime abord a eu des effets thérapeutiques (répit, diminution du stress, partage, rire, etc.), et a permis d'offrir un moment de joie et de plaisir des plus appréciés en cette période morose.



## Page Facebook (groupe fermé) :

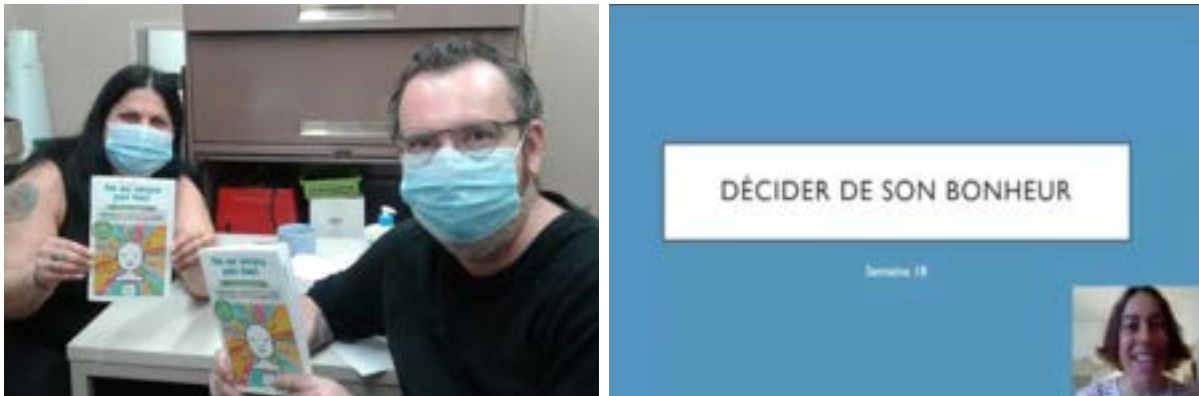


S'est ajoutée à cela la création d'un groupe fermé Facebook pour la clientèle et le personnel, *Les Compagnons solidaires du SIT Mauricie*. L'objectif de cette page est de permettre aux membres d'apprendre à prendre soin de soi et de les aider à passer au travers cette période difficile.



Chaque jour une publication en lien avec le thème était mise sur la page : outils concrets et liens vers des sites Internet pertinents, capsules vidéo pédagogiques, témoignages de personnes ayant des problèmes de santé mentale, suggestions d'activités thérapeutiques et ludiques, pensées pour susciter la réflexion, activités en direct de discussion et d'échange. Au 31 mars, nous comptabilisons 42 publications.

Toujours en date du 31 mars, 49 travailleurs et employés du SIT étaient membres du groupe et avaient participé aux différentes activités proposées. Cette page a eu un impact considérable auprès de la clientèle qui a eu accès à des outils favorisant le maintien d'une bonne santé mentale, de briser l'isolement, de susciter les échanges et d'offrir du soutien à ceux qui ne pouvaient venir travailler au SIT. D'ailleurs, un recueil des outils a été élaboré, imprimé et remis aux personnes qui n'avaient pas accès à Internet ou à Facebook.



Les outils et activités présentés sur cette page ont permis aux personnes d'améliorer concrètement leur santé mentale, d'avoir accès des trucs simples et efficaces pour gérer leur stress, d'écouter des témoignages porteurs d'espoir et surtout de participer à des échanges pour briser l'isolement, particulièrement pour ceux qui ne peuvent venir au SIT. D'ailleurs, les commentaires mis sur les différentes publications témoignent de l'impact positif de ce groupe, par exemple :

**« Je suis tellement contente de la création de ce groupe, car pour moi le SIT c'est mon oasis. »**

**« Merci de me permettre de vivre cela! Merci d'avoir créé cette page...le SIT c'est comme ma famille et la page est une belle façon de se retrouver en famille ! »**



Soulignons que l'impact de la page Facebook a été bien au-delà des membres du groupe, car ceux-ci ont partagé avec les autres personnes travaillant au SIT, mais n'ayant pas accès à internet, les bienfaits de la page et, ce faisant, ont contribué à créer au fil des semaines un réel engouement pour celle-ci.

Le comité organisateur du projet incluait du personnel de l'organisation : intervenants, coordonnateurs, direction ainsi que 4 utilisateurs de service. Lors de l'évaluation du projet, il en est ressorti de nombreux éléments positifs dignes de mention : un projet inclusif, dans lequel tout le monde s'est engagé et dévoué (malgré le fait que ce fut exigeant); le développement d'un sentiment accru de solidarité, car le projet a été rassembleur et a permis de créer des liens. Selon les membres du comité, la force du projet a été de donner de l'espoir à travers la pandémie et d'offrir du soutien aux personnes les plus vulnérables et exclues de la société. Les membres ont tellement apprécié et constaté l'impact positif que les activités ont eu auprès du personnel et de la clientèle, qu'ils souhaitent tous poursuivre leur implication, notamment via la page Facebook, mais aussi dans l'organisation d'autres activités, autant formatives que ludiques.

**Merci au comité organisateur pour leur implication :**

**Guyaine Boilard**

**Christine Doucet**

**Diane Boisvert-Bédard**

**Cassandra Nyberg**

**Danielle Trudel**

**Caroline Gagnon**

**Patrice Toupin**

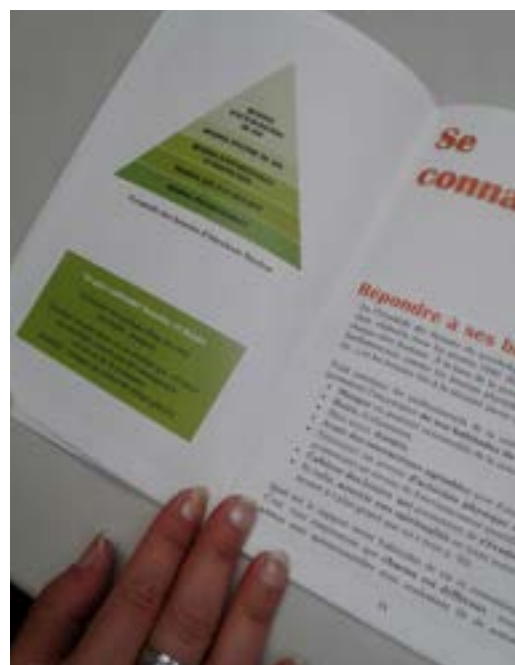
**Daphné P.-Dupuis**

**Marianne Cornu**

**Geneviève Provost**



Le SIT a mis sur pied de nombreux projets et programmes au fil des ans. *Prendre soin de nos héros* a été un de ceux qui a été le plus apprécié et qui a créé le plus d'impact positif et significatif au sein de la clientèle et du personnel. La COVID a eu son lot d'impacts négatifs, de restrictions sanitaires et a apporté beaucoup de détresse et d'incertitude, de stress et d'anxiété. Le projet *Prendre soin de nos héros* a été un vent de fraîcheur en cette période de pandémie et a permis, autant aux personnes qui y ont participé que celles qui l'ont planifié et organisé, de vivre des moments de solidarité, d'entraide et d'espoir! De bonheur à l'état pur! Nous ne pouvions offrir mieux en cette période difficile!



## Texte de présentation vidéo de la directrice Geneviève, publié sur le groupe Facebook

Bonjour tout le monde,

Bienvenue sur la page Facebook « Les compagnons solidaires » du SIT Mauricie. Pour ceux qui ne me connaissent pas, je me présente : Geneviève Provost, directrice générale du SIT Mauricie, depuis bientôt 20 ans!

Je suis très heureuse et surtout très fière de la création de cette nouvelle page Facebook, qui est en fait un groupe fermé exclusif pour les travailleurs et les employés du SIT. Alors inutile d'inviter vos amis, vos parents ou d'autres personnes que vous connaissez, seules les personnes qui travaillent au SIT pourront devenir membre du groupe. Ici on est en famille!

L'objectif de cette page est simple: apprendre à prendre soin de soi! Ce que l'on vit actuellement avec la pandémie et le confinement, ce n'est pas facile pour personne. On est inquiet, stressé, dépassé par les événements. On se sent souvent seul et parfois même déprimé et anxieux. C'est pour vous aider à passer au travers cette difficile période qu'on a créé cette page sur laquelle nous allons vous proposer au cours des prochaines semaines des outils, des trucs, des réflexions et des activités pour prendre soin de vous! Ce sera simple, amusant et je vous le garantis, fort enrichissant. C'est un rendez-vous à ne pas manquer!

Le groupe c'est aussi un lieu de partage et d'entraide entre nous tous. Vous serez donc invités à commenter et à partager vos expériences avec les autres dans les commentaires. Évidemment, le RESPECT est essentiel. Aucun message irrespectueux ne sera toléré! Je vous invite d'ailleurs à lire les règlements qui sont affichés sur la page.

Au cours des prochains jours, mes collègues vous expliqueront les thèmes, les activités et comment fonctionne un page Facebook pour ceux qui sont moins habitués. D'ailleurs, n'hésitez pas à demander aux intervenants si vous avez besoin d'aide.

Je termine en vous partageant un petit texte que ma collègue  
Guylaine Boilard a écrit :

**Nous qui avons le bonheur de vous voir grandir, vous épanouir,  
nous qui vous guidons à travers vos choix, vos décisions,  
nous qui respectons vos valeurs et encourageons vos forces :  
Nous sommes vos compagnons.  
Nous sommes solidaires.**

**Nous sommes des compagnons solidaires.**



## Texte de présentation des artisans bienveillants sur le groupe Facebook

Dans le cadre de la création du groupe Facebook du SIT, toutes les personnes travaillant au SIT feront partie intégrante de cette nouvelle façon de rejoindre ces compagnons et artisans. En effet, travailleurs, directrice, intervenants, salariés, tout ce beau monde aura sa place sur ce groupe Facebook.

Le rôle des artisans bienveillants sera de parler par et pour nous tous, travailleurs et salariés du SIT. Nous vous présenterons des capsules, des témoignages, des références littéraires (articles de journaux, livres, etc.), des sites web importants, etc.

Le tout parlant de nous, de santé mentale et de bien-être.

Pour l'instant, nous sommes 4 personnes du SIT sur ce comité. Il y a **Patrice Toupin**, qui travaille au SIT depuis avril 2012 et qui agit au SIT de Trois-Rivières à titre de « pair aidant » mais que nous appellerons dorénavant Artisan bienveillant. Se joint aussi **Danielle Trudel**, nouvellement salariée. Danielle travaille au SIT depuis avril 2016. Son expertise en vitrail nous est d'un très grand secours surtout depuis la réorganisation de l'atelier Charmille. De Shawinigan vient se joindre aux artisans bienveillants **Diane Boisvert**, qui travaille au SIT depuis avril 2012. Et il y a moi, **Guylaine Boilard**, employée du SIT depuis 19 ans maintenant.

Pour moi, tous les « p'tits minous » du SIT sont des artisans bienveillants. Chacun d'entre nous avons notre propre expérience, notre propre bagage émotionnel, et nous sommes tous et toutes en mesure d'aider un de nos collègues de travail.

Nous qui avons le désir d'aller mieux, nous qui nous levons chaque matin pour cultiver du bonheur, nous qui avons à cœur le SIT sommes des artisans bienveillants.

Nous qui avons le loisir et le désir de tisser une toile d'amitié et de solidarité dans notre milieu de travail, nous sommes aussi des héros.

Nous sommes des artistes.

Nous sommes bienveillants.

**Nous sommes des artisans bienveillants.**



# Courrier des partenaires

Des coéquipiers précieux



Nous sommes heureux d'être partenaires du SIT. La réintégration sur le marché du travail n'est jamais facile pour personne et l'œuvre du SIT permet à ces personnes de se valoriser par l'accomplissement de tâches utiles pour la société. Ainsi, Pronovost est fier de s'associer à cet organisme dont la raison d'être nous tient à cœur et qui s'avère être un partenaire de choix offrant un service de qualité.

**M. Donald Michaud,  
Directeur général,  
chez Machineries Pronovost**



Le SIT Mauricie est un plateau très important pour le groupe Départ@9 du Carrefour Emploi Mékinac, puisque c'est le seul plateau de travail qui est accessible pour les jeunes afin de tester l'emploi en usine. Il permet aux jeunes de voir s'ils apprécient travailler de manière répétitive et à l'intérieur d'une usine.

De plus, certains jeunes qui n'ont pas eu beaucoup de contact avec des gens ayant un problème de santé mentale ont l'occasion de démystifier les problématiques et d'apprendre à vivre avec tous les types de personnes.

**Mme Maryse Trépanier,  
Intervenante socioprofessionnelle,  
Carrefour emploi Mékinac**





Madame Trudel a été d'une grande aide cette année pour la campagne 2020 de Centraide alors qu'elle a accepté de faire des témoignages, de la sensibilisation et de démontrer aux donateurs l'impact de leur don auprès des personnes et organismes. De plus, faire des témoignages de façon virtuelle, avouons-le, ce n'est pas évident pour personne et, en plus, Danielle en était à ses premières fois. Elle nous a fait part, en toute générosité et franchise de son parcours de vie.

Danielle vit avec une problématique de santé mentale, soit un trouble d'anxiété généralisée qui l'a malheureusement, trop souvent paralysée dans toutes les sphères de sa vie, allant même jusqu'à ne pas être capable d'aller à l'épicerie, de s'occuper de sa propre personne et encore moins d'être sur le marché du travail. Être dans un endroit où il y a beaucoup de gens, c'était impossible pour elle. Elle a été aidée par le SIT, le service d'intégration au travail. Petit à petit, elle a repris confiance en elle, apprivoisée, être entourée de gens, à commencer à prendre part à des activités, allant même jusqu'à prendre la parole en public, notamment lors des kiosques de vente de l'atelier de vitrail du SIT. Son cheminement, sa personnalité et sa détermination l'ont amenée à obtenir un travail régulier au SIT, elle est maintenant une employée salariée dont elle est très fière. Danielle, ton implication dans le cadre de la campagne de Centraide a très certainement contribué à la générosité des donateurs, mais a aussi permis de défaire des préjugés à l'égard de la santé mentale et nous a montré l'importance de voir au-delà des apparences. Danielle, tu es une grande dame de cœur.

**Chantal Ferland,**  
**Directrice régionale par intérim,**  
**Centraide Mauricie**



Lors de mon stage au SIT, j'ai appris et peaufiné plusieurs outils d'intervention sociale. Par exemple, j'ai eu la chance d'animer différents ateliers, j'ai pu faire de l'intervention de groupe et individuelle et en apprendre plus sur diverses problématiques en santé mentale. J'ai aussi fait un journal avec l'aide des travailleurs du SIT; une belle fierté pour moi et pour eux. Également, en côtoyant des gens recevant de l'aide sociale, j'ai pu défaire certains préjugés et mieux

comprendre une réalité que peu de gens connaissent vraiment. J'ai aimé mon expérience au SIT, un organisme communautaire agréable et passionnant.

J'ai vu des gens résiliants, intelligents et persévérants malgré les difficultés quotidiennes. J'ai découvert un milieu très intéressant dans le domaine de la relation d'aide. « Je trouve que le SIT est un milieu essentiel pour la communauté, car il permet à des gens de se sentir importants et aide à composer avec une problématique en santé mentale. » J'ai eu de la peine de partir de ce milieu, car l'équipe est attachante, tout comme la clientèle, mais j'ai pu me former en tant qu'intervenant et je recommanderai le SIT à quiconque se cherche un milieu de stage.

**Alexandre Bournival,**  
**Stagiaire,**  
**SIT Mauricie**



# Contribution de la communauté

## Bénévoles

Merci à nos précieux bénévoles qui se sont impliqués au cours de l'année :

- ◇ Membres du conseil d'administration (6)
- ◇ Gaétan Carrier : travaux et entretien du bâtiment
- ◇ Eliane Sauvageau : étudiante 3<sup>e</sup> année au baccalauréat de psychologie de l'UQTR
- ◇ Patrick Martineau, gestionnaire de ressources humaines : aide et soutien à la mise à jour de l'échelle salariale
- ◇ Caroline Gauthier, comptable agréée : soutien dans la gestion financière

## Prêt de ressources humaines

Dans le cadre du programme Insertion sociale du réseau de l'éducation :

- ◇ Centre d'éducation des adultes Chemin du Roy : 2 enseignantes (équivalent à un poste temps plein) au SIT de Trois-Rivières et 1 enseignante temps plein au SIT de Louiseville
- ◇ Centre d'éducation des adultes St-Maurice : 1 enseignant à temps partiel au SIT de Shawinigan

## Dons

- ◇ Particuliers et entreprises : pour les activités de Noël
- ◇ Fondations : pour les activités régulières
- ◇ Budget discrétionnaire des députés, notamment pour aider l'organisme pendant la pandémie

## Média

Réalisation de deux émissions par la télévision communautaire MATv diffusées à l'hiver 2021 dans le cadre de la programmation Libre Accès. Disponibles également sur le web, les deux émissions mettent en vedette Guylaine Boilard et André Beaudoin, deux employés du SIT Mauricie qui vivent avec une problématique de santé mentale. Dans cette émission, ils partagent leur merveilleux cheminement personnel et professionnel et expliquent combien le SIT a été important pour eux dans leur processus de rétablissement.



Bravo à nos deux  
« **vedettes** » pour  
leur courage, leur  
détermination et  
leur résilience. Merci  
à Yan St-Pierre  
d'avoir orchestré  
cette émission et  
à tous ceux qui  
y ont participé!  
Merci aussi à Pierre  
Grondin (MATv)  
pour la réalisation  
professionnelle et  
humaine !



### Entreprises partenaires

Merci aux entreprises, précieux partenaires d'affaires qui soutiennent notre mission et favorisent l'intégration socioprofessionnelle des personnes ayant des problèmes de santé mentale :

- |                            |   |
|----------------------------|---|
| ♦ <b>3R COM</b>            | ♦ <b>Les Machineries Pronovost</b>      |
| ♦ <b>AIM</b>               | ♦ <b>Menthes Rito</b>                   |
| ♦ <b>APE</b>               | ♦ <b>Microbrasserie À la fût</b>        |
| ♦ <b>Global Tek</b>        | ♦ <b>Multi-Reliure</b>                  |
| ♦ <b>Groupe Cartafiore</b> | ♦ <b>SIB Électrique</b>                 |
| ♦ <b>Imprimerie Gignac</b> | ♦ <b>Stéphanie Renière Illustration</b> |
| ♦ <b>Le Trou du Diable</b> | ♦ <b>Vidéotron</b>                      |

# Remerciements bailleurs de fonds

Merci de votre confiance !



**À nos précieux bailleurs de fonds qui croient en  
notre mission, notre vision – nous vous remercions  
pour votre soutien et votre collaboration.**

- ◇ CIUSSS-MCQ
- ◇ Service Québec
- ◇ Centraide :
  - ◇ Fonds régulier
  - ◇ Fonds d'urgence
- ◇ Service Canada :
  - ◇ Stratégie de lutte à l'itinérance
  - ◇ Carrière Été
- ◇ Ministère de l'Économie et de l'Investissement :
  - ◇ Programme d'immobilisation en entrepreneuriat collectif (PIEC)
- ◇ Innovation développement économique de Trois-Rivières (IDE)
- ◇ Fonds d'aide des Bingos de Trois-Rivières
- ◇ MRC-Maskinongé : Fonds d'économie sociale
- ◇ Fondation communautaire de la Mauricie : Fonds d'urgence
- ◇ Centre d'éducation des adultes Chemin-du-Roy
- ◇ Centre d'éducation des adultes St-Maurice
- ◇ Dons : particuliers, fondations, communautés religieuses et députés

# Programmes gouvernementaux



## Programmes gouvernementaux permettant d'accroître l'accès au travail

Programmes	Trois-Rivières	Shawinigan	Louiseville	St-Tite	Total
Contrat d'intégration au travail (CIT)	5	2	1	1	9
Sphère		1			1
PAAS	3	1	5	3	12
Subvention salariale	2			1	3
Travaux communautaires	6		2	1	9

# Engagement de l'organisme dans le milieu & concertation avec les ressources

Activités réalisées dans le cadre du volet d'accès au travail  
(entente spécifique avec le CIUSSS)

## Implication de la direction

### Directrice générale : Geneviève Provost

- ◇ Regroupement des organismes de base en santé mentale (ROBSM) :
  - ◇ Présidente du conseil d'administration
  - ◇ Membre de la Table RPST (avec Pivot-Centre du Québec)
- ◇ Conseil d'administration du Fonds-Mauricie : Secrétaire-trésorière
- ◇ Regroupement Écarlates : Secrétaire-trésorière
- ◇ Chambre de commerce et d'industrie de Trois-Rivières : membre du comité organisateur pour la réalisation d'activités virtuelles pour les membres
- ◇ Comité directeur en Itinérance à Trois-Rivières

### Fondateur et directeur associé : Alain Levasseur

- ◇ Innovation-Développement économique (IDE) Trois-Rivières
  - ◇ Vice-président du conseil d'administration
  - ◇ Membre du comité d'analyse FDT
  - ◇ Membre du comité d'investissement commun
- ◇ Conseil d'administration des Horizons ouverts : Président
- ◇ Conseil d'administration du Centre Le Havre : administrateur

### Coordonnateur Louiseville : Mario Julien

- ◇ Conseil d'administration du RHCM : administrateur

## Autres implications

### ROBSM

- ◇ La Locomotive : témoignages et activités de sensibilisation pour contrer la stigmatisation par un utilisateur de service; Patrice Toupin.
- ◇ Rencontres de la table sectorielle et table de concertation ROBSM-CIUSSS.
- ◇ Rencontres de sensibilisation et de lutte à la stigmatisation au Cégep de Shawinigan et au Collège Laflèche.
- ◇ Participation à la préparation lors de la semaine de la maladie mentale 2021 en octobre 2020 avec le CIUSSS.



## **Centraide**

- ◇ Témoignages en entreprise par des travailleurs et employés
  - ◇ Danielle Trudel et Mario Julien (128 personnes rejointes)
- ◇ Visites d'entreprises au SIT (n'ont pas eu lieu cette année étant donné la pandémie mais toujours possible lorsque les règles sanitaires le permettront)

## **Table de concertations et comités**

- ◇ Table de Concertation de la Vallée de la Batiscan
- ◇ Table de réseau local de service du CIUSSS (Trois-Rivières, Louiseville)
- ◇ CDC de Trois-Rivières : Table de concertation de lutte à la pauvreté et à l'exclusion sociale de la CDC-Trois-Rivières
- ◇ Comité national santé mentale-travail (AQRP)
- ◇ Rencontre de présentation d'un projet en alimentation (sécurité alimentaire et réduction du gaspillage) coordonné par le Bon Citoyen et le Sanctuaire NDC

## **Collaboration avec d'autres organismes communautaires ou du réseau public**

- ◇ Projet FQIS-Maskinongé
- ◇ Plan d'intervention avec les intervenants (SI-SIV) du CIUSSS
- ◇ Plan d'intégration avec le SEMO pour les personnes participant au Programme d'aide et d'accompagnement social (PAAS) et les contrats d'intégration au travail (CIT)
- ◇ Emploi Québec : pour le suivi des personnes subventionnées

## **Étude sur la gestion des ressources humaines**

À l'automne 2020, le SIT a participé à une étude menée par la professeure Annick Parent-Lamarche, Ph.D., de l'École de gestion de l'UQTR. L'objectif de cette étude est d'identifier les meilleures pratiques de gestion des ressources humaines responsables de la rétention, la performance et du bon fonctionnement des employés en contexte de pénurie de main-d'œuvre. Sur les 29 employés du SIT, 22 ont participé au projet en complétant un questionnaire sur différents sujets : qualité des pratiques de ressources humaines, santé psychologique au travail, justice organisationnelle, qualité de l'environnement de travail, santé psychologique, engagement et assiduité des employés. Les résultats de l'étude seront disponibles au cours des prochains mois et un profil RH sera disponible et présenté à l'équipe et au conseil d'administration.

## Potentiel RH : Projet de concertation en emploi-MRC Maskinongé

### Problématique et enjeux

Plusieurs employeurs mentionnent avoir de grandes difficultés en matière de recrutement et de rétention de leurs employés. Les entreprises qui souhaitent investir et prendre de l'expansion sont freinées par le manque de main-d'œuvre et cela peut avoir une incidence économique pour notre territoire. Plusieurs employeurs manquent d'employés et ceux qu'ils réussissent à embaucher éprouvent souvent des difficultés à s'intégrer et à maintenir leur emploi. Cela amène une gestion différente des ressources humaines et demande une grande compréhension des problématiques vécues par les employés. Les superviseurs RH ne sont pas outillés au niveau de l'intervention psychosociale et ont un rendement à fournir avec leurs équipes de travail. Certains gestionnaires se disent démunis, dépassés par le quotidien à gérer avec ces bassins d'employés. En offrant la possibilité aux employeurs d'avoir recours à un agent de liaison mobile, qui peut agir comme soutien psychosocial de première ligne pour les superviseurs RH, cela aura une répercussion directe et positive sur les employés qui maintiendront leur emploi, en se sentant compris et respectés. En sensibilisant les gestionnaires RH au potentiel qu'offrent ces bassins d'employés lorsqu'ils sont bien encadrés et qu'on communique bien avec eux, ils seront plus enclins à embaucher ces personnes présentement sous-représentées en emploi parce qu'ils sauront comment s'y prendre.



## Projet

Donc, afin de venir en aide aux entreprises de la MRC de Maskinongé, cinq organismes se sont mobilisés afin d'offrir un soutien aux entreprises, au bénéfice des employés présents et à venir : Corporation de développement communautaire (CDC), L'Avenue Libre, Carrefour Jeunesse emploi (CJE), Centre L'Étape et le SIT.

Les différents services aux entreprises offerts actuellement sont davantage centrés sur de la formation (ex : Service Québec, Chambre de commerce) et sur le suivi des employés à risque de ne pas se maintenir en emploi (ex. : CJE, CREM, SIER). Le projet Potentiel RH accompagnera les superviseurs, souvent non spécialisés en gestion des ressources humaines, qui se voient endosser le rôle de gestionnaire de premier niveau pour diriger et guider des bassins de main-d'œuvre présentant diverses problématiques. Notre action concertée en est une d'intervention et d'accompagnement.

**« Un projet de concertation fort  
stimulant et porteur d'espoir pour  
les personnes exclues du marché de  
l'emploi ! »**

Pour ce faire, au cours des prochains mois, il y aura embauche d'un agent de liaison mobile, à temps plein, qui agira directement DANS les entreprises qui embauchent ou souhaitent embaucher des personnes présentant des problématiques diverses. Le but du projet Potentiel RH est de développer les bons réflexes de la part des superviseurs RH et qu'à la suite de l'intervention faite par l'agent de liaison mobile, ils se sentent bien outillés et habiles dans la gestion des employés présentant des problématiques. L'agent de liaison supervisera, sur une base régulière et intensive les superviseurs RH car la plupart du temps les employeurs sont dépourvus de moyens d'intervention psychosociale.

## Bilan de la direction

Tel un chêne qui résiste à la vague scélérate!

**« Résilience : capacité de faire face aux défis, de persister et de rebondir d'une expérience difficile. »**

Les vagues scélérates sont des vagues océaniques très hautes, soudaines, qui sont considérées comme très rares. Voilà exactement ce qui nous a frappés de plein fouet au cours de la dernière année!

Il va sans dire que la situation fût très déstabilisante pour tout le monde, autant pour la clientèle, les employés que la direction. Nous avons dû faire face à une situation hors du commun génératrice d'insécurité, de craintes, d'incertitudes pour l'avenir. Personne n'était préparé à affronter une crise mondiale de cette envergure. Personne n'avait été formé pour gérer une telle situation. Personne ne s'attendait à vivre les impacts d'une pandémie sournoise qui nous obligeait à réviser complètement nos façons de faire. Malgré cela, nous devons résister, tel un chêne, bien enraciné!

C'est ainsi qu'au début avril, le SIT passait en mode confinement et ne fonctionnait qu'à un niveau de services essentiels : notamment avec le personnel administratif, quelques employés sur certains sites pour répondre aux besoins de nos partenaires d'affaires considérés comme service essentiel dans le secteur recyclage/récupération. Toutefois, la majorité des travailleurs et employés se retrouvèrent chez eux, confinés pendant plusieurs semaines, voire plusieurs mois pour certains. Une période difficile pour tout le monde, même pour ceux qui étaient sur place, mais qui savaient que les autres étaient isolés et souffraient de ce confinement imposé. Nous nous sommes serré les coudes et avons affronté la tempête... se disant « qu'un jour ça va bien aller! ».

Au cours du mois de mai, l'équipe s'est retroussé les manches et a élaboré un plan de relance des activités qui devait tenir compte des exigences en matière de santé publique et de santé et sécurité au travail, tout en assurant du même coup une reprise des activités marchandes afin de permettre la reprise de la production et faire à nouveau entrer l'argent nécessaire au fonctionnement du SIT. Par chance, les divers paliers gouvernementaux avaient mis en place différentes mesures financières et de santé publique pour soutenir les organisations aux prises avec cette situation exceptionnelle. Le SIT a donc pu bénéficier de plusieurs de ces mesures de soutien financier permettant ainsi en juin-juillet de réintégrer tous les employés en poste et de maintenir les liquidités suffisantes pour répondre à nos obligations financières.

Au fur et à mesure que la situation s'améliorait, et que le gouvernement progressait tranquillement vers un déconfinement, l'équipe a tout mis en œuvre pour préparer les lieux pour que les activités puissent reprendre de manière sécuritaire et que toutes les actions soient coordonnées pour éviter les problèmes reliés à la pandémie : contamination et transmission du virus, augmentation de l'insécurité et de l'angoisse du personnel, etc. Ce fut un travail exigeant et la direction s'est assurée alors d'établir des lignes directrices, d'obtenir les équipements de protection nécessaires et d'offrir tout le soutien essentiel aux coordonnateurs et intervenants qui devaient faire preuve de détermination et d'innovation pour répondre aux exigences sanitaires. D'ailleurs, des rencontres hebdomadaires ont eu lieu pendant cette période avec le personnel en place afin de bien suivre l'évolution de la situation et d'assurer le bon déroulement de cette reprise que nous avons appelée « affectueusement » : l'opération Mammouth ! Ces rencontres ont d'ailleurs permis d'échanger sur les façons d'appliquer les mesures dans chacun des milieux, mais surtout de s'apporter du soutien mutuel dans cette période d'incertitude et d'adaptation. Ces rencontres furent très appréciées, car chacun se sentait un peu dépassé par les événements et avait besoin de cette solidarité organisationnelle.



**C'est le capitaine qui donne la direction et guide son équipage.**

**Mais quand les vagues ne cessent de frapper le navire, il se doit de maintenir très fort le gouvernail afin de maintenir le cap !**

Ce fut aussi pour la direction un apprentissage en accéléré de la « gestion de crise ». Étant informée des nouvelles mesures et directives gouvernementales en même temps que tout le monde, il a fallu apprendre à réagir rapidement, tout en prenant le temps d'obtenir les bonnes informations pour bien outiller et soutenir l'équipe. Un tour de force d'autant plus qu'aucune formation ou expérience ne nous préparait à une telle situation. Afin de s'assurer qu'aucun membre de notre équipe ne « tombe au combat », nous avons tout mis en œuvre pour créer un climat de travail sain, positif, sécuritaire dans lequel les employés se sentaient appuyés et soutenus dans leur « combat » contre le Covid.



C'est donc au début juin que reprenaient progressivement les activités, au grand bonheur de chacun. Graduellement, la clientèle est revenue dans chacun des SIT; un retour très attendu qui a été bénéfique pour tout le monde, car on sentait que la santé mentale des travailleurs se fragilisait et qu'ils avaient grandement besoin de revenir au travail. Parallèlement à cela, des rencontres téléphoniques et à domicile ont été effectuées par les intervenants afin de s'assurer d'offrir le soutien aux personnes qui ne pouvaient revenir, pour des raisons de santé et de restrictions sanitaires, notamment pour les personnes en résidence d'accueil.



**Un grand Merci  
à l'équipe  
d'intervenants et de  
coordination qui a fait  
un travail incroyable  
pour permettre au  
plus grand nombre de  
personnes de revenir  
au travail dans un  
milieu sécuritaire !**

Tout au long des mois qui ont suivi, les intervenants ont vérifié que les règles sanitaires étaient respectées, ce qui a nécessité de la constance et de la rigueur à l'égard des directives et du rappel de celles-ci. Soulignons qu'il était essentiel de prendre le temps de bien expliquer aux personnes les enjeux reliés à la pandémie et à l'importance des règles mises en place pour assurer leur sécurité et leur santé. Il a donc fallu garantir un suivi étroit à la clientèle lors de la reprise des activités et de réitérer régulièrement les règles. De plus, compte tenu de leur état de santé physique et mentale, certaines personnes avaient extrêmement peur du virus et avaient bien besoin d'être fréquemment rassurées par les intervenants.

Puis tranquillement, à l'automne, malgré les restrictions reliées aux zones orange-rouge, les activités ont repris leur cours presque « normal ». La production a progressivement été relancée. Et malgré certaines contraintes, nous avons pu offrir le même niveau de service à la clientèle qui avait bien besoin d'écoute, de soutien et d'empathie et surtout de retrouver son milieu de vie qui lui avait fait « cruellement défaut ». Différents projets ont même émergé en cours d'année, notamment *Escouade Coup de pouce* et *Prendre soin de nos héros*, des projets dont nous sommes particulièrement fiers et qui ont vraiment été bénéfiques pour la clientèle et les intervenants. Sans oublier les nombreuses rénovations faites dans 3 points de service qui ont permis de grandement améliorer l'environnement de travail au grand bonheur de tout le personnel!

Aujourd'hui, le SIT est différent... mais pour le mieux. Nous avons tous grandi à travers cette épreuve et fait des nouveaux apprentissages : gestion de crise, adaptation des services, réorganisation de travail, gestion des priorités, entraide, pour ne nommer que ceux-ci. Sans oublier l'utilisation des nombreuses plateformes numériques pour nous permettre de suivre des formations à

distance, faire des rencontres d'équipe ou même assister à un spectacle, tous ensemble. Le « virtuel » nous a quand même permis de garder contact et de maintenir le lien si précieux qui nous unit. Il n'en sera que plus fort lorsque nous nous reverrons en présentiel !

C'est ainsi que toute l'équipe du SIT Mauricie a fait preuve de résilience, dans la façon la plus noble et bienveillante qui soit, grâce aux forces individuelles de chacun et à notre solidarité organisationnelle qui nous ont permis de gérer le changement, de s'ajuster à celui-ci et d'apprendre de l'expérience vécue.

Aujourd'hui, l'avenir s'annonce prometteur et le SIT, tel un chêne dans la tempête, a résisté aux fracas de la vague scélérate.

## **Merci et surtout BRAVO à chacun d'entre vous !**

Merci aux membres du Conseil d'administration pour votre soutien; particulièrement au président sortant Guy Godin et à Yves Guillemette; votre écoute et vos encouragements ont été précieux.

Merci à tout le personnel pour votre engagement qui ne s'est pas démenti au cours de la dernière année. Vous avez fait preuve de force et de courage. Je suis très fière de vous!

Merci particulier à mes collègues à l'administration, Guylaine et Lucie; j'ai senti votre appui et votre confiance au cours de cette année particulièrement difficile pour moi. On a réussi à passer au travers la C de C les filles!

Merci à Alain, pour ton appui inestimable, tes judicieux conseils et ton réconfort dans les moments plus difficiles. Tu es un pilier sur lequel on peut toujours compter. Je ne pourrais être « Amiral » sans ta présence à mes côtés!



---

<sup>1</sup> Financement d'urgence du Ministère de la santé (MSSS) dans le cadre de la pandémie

Le SIT n'a eu droit à aucun financement dans le cadre des programmes du MSSS déployés via le CIUSSS pour soutenir les organismes communautaires en temps de pandémie. Ce financement s'adressait seulement aux organismes financés à la mission globale dans le cadre du PSOC; ce qui n'est pas le cas pour le SIT qui est financé en entente spécifique. Mme Provost a d'ailleurs souligné à l'équipe PSOC que le SIT avait les mêmes enjeux à l'égard de la pandémie, même s'il n'était pas « financé à la mission » et que le virus ne faisait pas de distinction à cet effet!

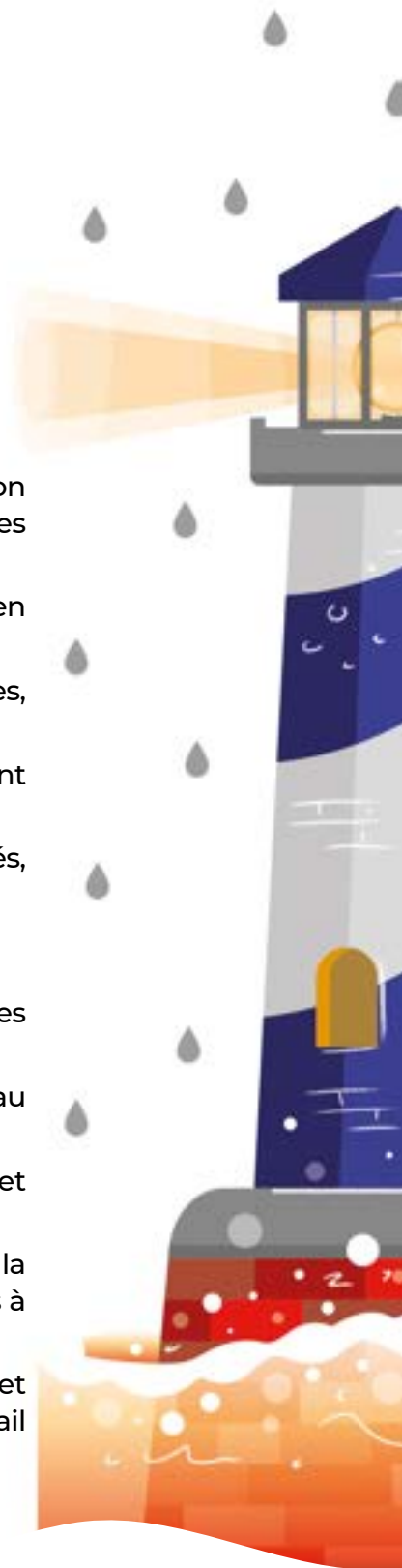
# Plan d'action 2021 – 2022

## Gestion des ressources humaines

- ◇ Relancer le comité « Ressources humaines ».
- ◇ Élaborer et mettre en place un processus de soutien, rétroaction et accompagnement des gestionnaires du SIT et reprendre les rencontres d'appréciation.
- ◇ Proposer une nouvelle échelle salariale et la mettre en vigueur en fonction de la capacité de payer de l'organisation.
- ◇ Suivi des résultats de l'étude sur le profil des ressources humaines, analyse et révision des pratiques de gestion selon les résultats.
- ◇ S'assurer que tous les postes nécessaires dans l'organisation soient comblés et le personnel maintenu.
- ◇ Poursuivre les rencontres périodiques avec les employés, notamment les rencontres de coordination.

## Gestion des opérations

- ◇ Maintenir un environnement de travail sécuritaire respectant les règles sanitaires.
- ◇ Reprendre progressivement les opérations afin de revenir au même niveau qu'avant la pandémie.
- ◇ Implanter le progiciel SAP pour la gestion des inventaires et former le personnel à son utilisation.
- ◇ Mettre en place une procédure de gestion des stocks basée sur la valeur réelle de ceux-ci et en conformité avec les exigences liées à l'audit et aux règles de la certification R2-2013.
- ◇ Élaborer un plan d'action pour l'implantation d'ateliers créatifs et la relance de la vente de vitraux corporatifs et de matériel de vitrail (boutique).
- ◇ Relance des contrats avec les différents partenaires d'affaires.





### **Gestion financière**

- ◇ Maintenir une saine gestion financière des liquidités.
- ◇ Obtenir du financement pour poursuivre le programme Prendre soin de nos héros et autres projets.

### **Gestion administrative et projets**

- ◇ Mettre en place un tableau de bord avec des indicateurs de performance qui permettra de prendre des décisions rapides à l'égard des finances et des ressources humaines.
- ◇ Poursuivre les travaux de reconnaissance pour être financé à la mission dans le cadre du Programme de soutien aux organismes communautaires du CIUSSS.
- ◇ Participation, en collaboration avec l'AQRP, à un projet pilote d'évaluation et de soutien à l'amélioration continue des pratiques de réadaptation psychosociale par le travail (RPST), par le biais du test d'un outil qui permettra de voir dans quelle mesure les services offerts sont axés sur le rétablissement, favorisent la mise en mouvement des personnes, possèdent les caractéristiques d'un organisme de RPST et entraînent les changements escomptés chez les personnes y participant.
- ◇ Implantation d'une nouvelle base de données pour le suivi de la clientèle.
- ◇ Déployer le projet Passerelle.

A stylized illustration of a landscape. The top half features several grey, rounded rain clouds of varying sizes. Some clouds have small white raindrops falling from them. The background is a gradient of light grey to white. The bottom half shows rolling hills in shades of orange, yellow, and brown. The hills are decorated with small white dots and thin, curved lines, suggesting a textured surface or perhaps a field of flowers. The overall style is modern and minimalist.

FAIRE DES AFFAIRES  
AUTREMENT